

WYŻSZA SZKOŁA EKONOMICZNA W BIAŁYMSTOKU

Uchwała nr 2/2016
Senatu Wyższej Szkoły Ekonomicznej w Białymstoku
z dnia 21 stycznia 2016 roku

*w sprawie przyjęcia sprawozdania z realizacji kierunkowych efektów kształcenia
w Wyższej Szkole Ekonomicznej w Białymstoku*

Na podstawie art.60 ust. 6a i art. 62 ust. 2 ustawy z dnia 27 lipca 2005 r. Prawo o szkolnictwie wyższym (t.j. Dz. U z 2012 r., poz. 572 z późn. zm.), w zw. z §11 ust. 2 rozporządzenia Ministra Nauki i Szkolnictwa Wyższego z dnia 3 października 2014 r. w sprawie warunków prowadzenia studiów na określonym kierunku i poziomie kształcenia (Dz.U. z 2014 r., poz. 1370) oraz § 6 ust. 1 pkt. 2 ppkt. a) Statutu Wyższej Szkoły Ekonomicznej w Białymstoku, uchwała się co następuje:

§ 1

1. Senat Wyższej Szkoły Ekonomicznej w Białymstoku przyjmuje sprawozdanie z realizacji kierunkowych efektów kształcenia w Wyższej Szkole Ekonomicznej w Białymstoku w roku akademickim 2014/2015.
2. Sprawozdanie, o którym mowa w ust. 1, stanowi załącznik do niniejszej uchwały.

§ 2

Uchwała wchodzi w życie z dniem podjęcia.



Przewodniczący Posiedzenia Senatu
Wyższej Szkoły Ekonomicznej w Białymstoku

dr Aleksander Prokopiuk

**WYŻSZA SZKOŁA EKONOMICZNA
W BIAŁYMSTOKU**

**Sprawozdanie z realizacji efektów kształcenia
w roku akademickim 2014/2015**

na kierunkach:

Ekonomia – studia pierwszego i drugiego stopnia

Bezpieczeństwo i higiena pracy – studia pierwszego stopnia

Białystok, styczeń 2016 r.

1 Informacje wstępne

Sprawozdanie przygotowały: dr Edyta Sidorczuk-Pietraszko – Prorektor ds. studenckich, mgr Urszula Onichimiuk – Pełnomocnik Rektora ds. jakości kształcenia.

Analiza i ocena realizacji zakładanych efektów kształcenia w Wyższej Szkole Ekonomicznej w Białymstoku jest prowadzona zgodnie z przepisem §11 ust. rozporządzenia Ministra Nauki i Szkolnictwa Wyższego z dnia 3 października 2014 r. w sprawie warunków prowadzenia studiów na określonym kierunku i poziomie kształcenia, Dz. U. 2014 poz. 1370.

Została ona dokonana na podstawie:

- 1) oceny realizacji przedmiotowych efektów kształcenia obejmujących:
 - przegląd wyników sesji egzaminacyjnych,
 - ocenę realizacji efektów kształcenia dokonywaną przez nauczycieli akademickich,
 - opinię z realizacji praktyk studenckich.
- 2) oceny procesu dyplomowania, w tym:
 - wyników egzaminów dyplomowych,
 - liczby studentów otrzymujących dyplomy z wyróżnieniem.
- 3) liczby studentów pobierających stypendia naukowe,
- 4) opinii absolwentów dotyczących procesu dydaktycznego..

2 Ocena realizacji przedmiotowych efektów kształcenia

Analiza poziomu osiągnięcia zakładanych efektów kształcenia opiera się na analizie dokumentów pozyskanych w Dziale Spraw Studenckich WSE, bazie USOS WSE oraz u Pełnomocnika Rektora ds. praktyk oraz Pełnomocnika ds. jakości kształcenia.

Formy weryfikacji przedmiotowych efektów kształcenia zostały zawarte w opisach modułów programu kształcenia i obejmują m.in. następujące metody:

- weryfikacja wiedzy poprzez egzaminy w formie pisemnej i ustnej;
- weryfikacja umiejętności poprzez kolokwia, sprawozdania z opracowanych problemów, testy sprawdzające, pracę na zajęciach;
- weryfikacja kompetencji społecznych poprzez prace zespołowe, pracę na zajęciach.

Sprawozdanie z realizacji osiągniętych efektów kształcenia

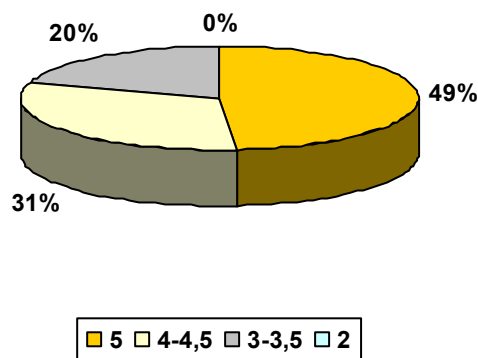
Przedmiotowe efekty kształcenia zostały zweryfikowane i potwierdzone semestralnie zgodnie z zawartymi w sylabusach: metodami, kryteriami i formami oceny. Przyjęto zasadę, że ocena danego modułu jest wypadkową ocen w zakresie poszczególnych kategorii efektów kształcenia (wiedzy, umiejętności, kompetencji społecznych) uzyskanych przez studenta. Ze względu na specyfikę seminarium dyplomowego ostateczna weryfikacja osiągniętych efektów kształcenia dla tego przedmiotu następuje przez spełnienie wymogów niezbędnych do przystąpienia do obrony, a ostatecznie - w trakcie obrony pracy dyplomowej.

2.1 Analiza wyników sesji egzaminacyjnych

2.1.1 Ekonomia pierwszego stopnia, studia stacjonarne

Na kierunku ekonomia pierwszego stopnia prowadzonych w formie stacjonarnej w roku akademickim 2014/2015 nie uruchomiono kształcenia na I roku, realizowane było kształcenie tylko na III roku.

Rysunek 1. Struktura ocen na kierunku ekonomia pierwszego stopnia, III rok studiów stacjonarnych w roku akademickim 2014/2015

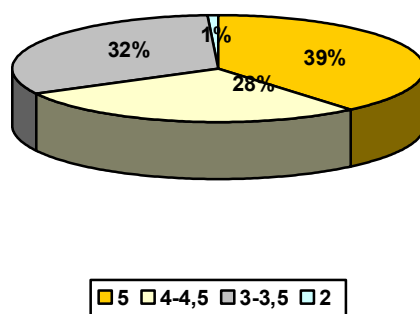


Rozkład ocen na III roku studiów stacjonarnych, na kierunku Ekonomia pierwszego stopnia jest w miarę równomierny z przewagą ocen bardzo dobrych (rysunek 1). Uwagę zwraca również brak ocen niedostatecznych. Na podstawie arkuszy oceny przedmiotowych efektów kształcenia stwierdza się, iż założenia i cele poszczególnych modułów zostały zrealizowane.

2.1.2 Ekonomia pierwszego stopnia studia niestacjonarne

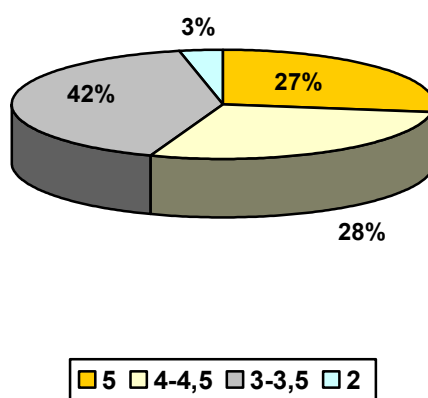
Rozkład ocen na I roku studiów niestacjonarnych na kierunku Ekonomia pierwszego stopnia jest w miarę równomierny z przewagą ocen bardzo dobrych (rysunek 2).

Rysunek 2. Struktura ocen na kierunku ekonomia pierwszego stopnia, I rok studiów niestacjonarnych w roku akademickim 2014/2015



Występuje 1% udział ocen niedostatecznych, lecz w ujęciu ilościowym są to 3 oceny niedostateczne, po jednej z następujących przedmiotów: matematyka, polityka społeczna oraz prawo. Zostały one poprawione w sesji poprawkowej, w jednym przypadku student został skreślony z listy studentów ze względu na niedopełnienie obowiązków. Z informacji zwrotnych od wykładowców wynika, iż cele i założenia poszczególnych modułów zostały zrealizowane w stopniu zadowalającym.

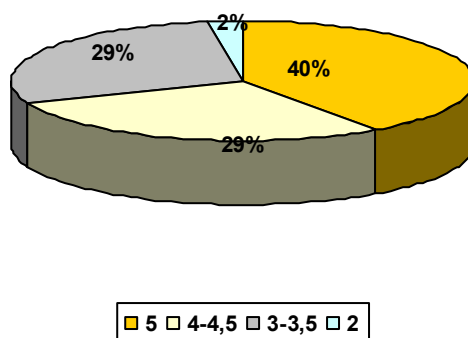
Rysunek 3. Struktura ocen na kierunku ekonomia pierwszego stopnia, II rok studiów niestacjonarnych w roku akademickim 2014/2015



Sprawozdanie z realizacji osiągniętych efektów kształcenia

Rozkład ocen na II roku studiów niestacjonarnych, na kierunku Ekonomia pierwszego stopnia jest również równomierny, z przewagą ocen dostatecznych (rysunek 3). Występuje śladowy udział ocen niedostatecznych, dotyczą one przedmiotów Ekonometria i Finanse publiczne, są efektem braków w wiedzy matematycznej i niestacjonarnego trybu nauki oraz, zdaniem wykładowców, także nieuczęszczania na zajęcia. Większość ocen niedostatecznych została poprawiona w sesji poprawkowej. W przypadku przedmiotu Ekonometria wśród proponowanych w arkuszu oceny przedmiotowych efektów kształcenia propozycji zmian wnoszone są: korekta metod dydaktycznych oraz zwiększenie nacisku na metody bardziej angażujące studentów.

Rysunek 4. Struktura ocen na kierunku ekonomia pierwszego stopnia, III rok studiów niestacjonarnych w roku akademickim 2014/2015



Rozkład ocen na III roku studiów niestacjonarnych, na kierunku Ekonomia pierwszego stopnia cechuje przewaga ocen bardzo dobrych (rysunek 4). Występuje śladowy udział ocen niedostatecznych, dotyczą one modułu Polityka gospodarcza, wynikają one głównie z niestacjonarnego trybu nauki i trudności studentów dotyczących regularnego udziału w zajęciach. Większość ocen niedostatecznych została poprawiona w sesji poprawkowej. Z informacji pozyskanych w wyniku analizy sporządzanych przez nauczycieli arkuszy oceny przedmiotowych efektów kształcenia wynika, iż w przypadku Polityki gospodarczej należy podjąć działania pozwalające na lepsze zrozumienie tematyki zajęć m.in. poprzez dokumentowanie treści dydaktycznych przykładami z życia społecznego.

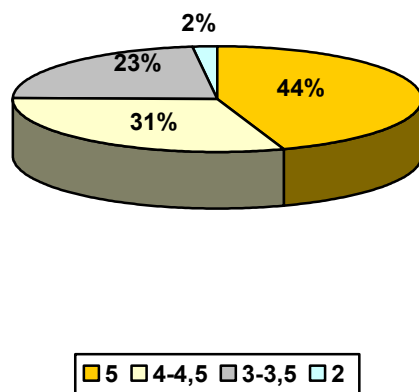
2.1.3 Ekonomia studia niestacjonarne drugiego stopnia

Struktura ocen na I roku studiów niestacjonarnych na kierunku Ekonomia drugiego stopnia cechuje się przewagą ocen bardzo dobrych (rysunek 5). Na taki rozkład ocen ma

Sprawozdanie z realizacji osiągniętych efektów kształcenia

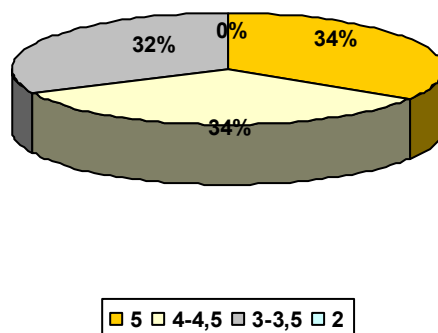
niewątpliwie wpływ poziomu wykształcenia ekonomicznego studentów na studiach pierwszego stopnia oraz to, że większość studentów studiów drugiego stopnia stanowią absolwenci studiów pierwszego stopnia na kierunku Ekonomia. Uzyskane na studiach pierwszego stopnia efekty kształcenia, takie jak umiejętność samokształcenia i pracy w grupie niewątpliwie przekładają się na oceny na kolejnych etapach kształcenia. Występuje śladowy udział ocen niedostatecznych, dotyczy on modułu ekonomia menedżerska, wszystkie oceny zostały poprawione w sesji poprawkowej. Biorąc pod uwagę rozkład ocen stwierdza się że założone cele i efekty kształcenia zostały osiągnięte.

Rysunek 5. Struktura ocen na kierunku ekonomia drugiego stopnia, I rok studiów niestacjonarnych w roku akademickim 2014/2015



Rozkład ocen na II roku studiów niestacjonarnych, na kierunku Ekonomia drugiego stopnia jest równomierny (rysunek 6). Na uwagę zasługuje brak ocen niedostatecznych. Wszystkie cele i zakładane efekty kształcenia zostały zrealizowane.

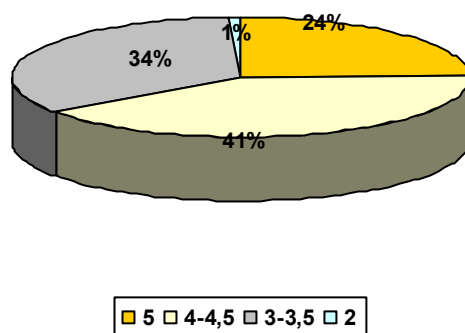
Rysunek 6. Struktura ocen na kierunku ekonomia drugiego stopnia, II rok studiów niestacjonarnych w roku akademickim 2014/2015



2.1.4 Bezpieczeństwo i higiena pracy, studia niestacjonarne pierwszego stopnia

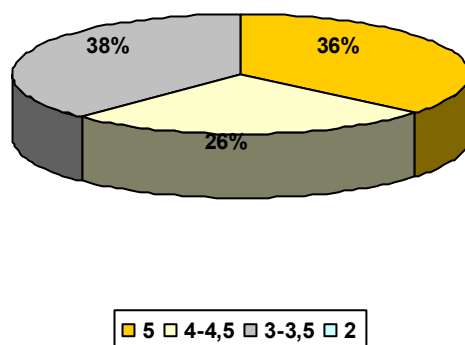
Rozkład ocen na I roku studiów niestacjonarnych na kierunku BHP pierwszego stopnia cechuje się przewagą ocen dobrych i dostatecznych (rysunek 7).

Rysunek 7. Struktura ocen na kierunku BHP pierwszego stopnia, I rok studiów niestacjonarnych w roku akademickim 2014/2015



Występuje śladowy udział ocen niedostatecznych. Dotyczą one modułu Matematyka i wynikają one głównie ze słabego zaangażowania studentów w realizację procesu dydaktycznego, nie uczestniczenia w zajęciach oraz nie zgłoszenia się w terminie na egzamin poprawkowy. Osoby te zostały warunkowo przyjęte na kolejny rok studiów z obowiązkiem zaliczenia przedmiotu. W przypadku studentów uczęszczających na zajęcia cele i zakładane efekty kształcenia zostały zrealizowane w sposób zadowalający.

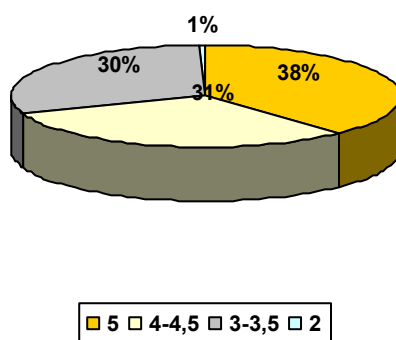
Rysunek 8. Struktura ocen na kierunku BHP pierwszego stopnia, II rok studiów niestacjonarnych w roku akademickim 2014/2015



Sprawozdanie z realizacji osiągniętych efektów kształcenia

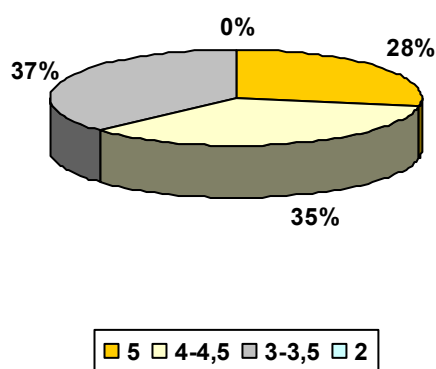
Rozkład ocen na I roku studiów niestacjonarnych na kierunku BHP pierwszego stopnia jest w miarę równomierny z przewagą ocen dostatecznych i dobrych (rysunek 8). Na uwagę zasługuje brak ocen niedostatecznych. Analiza arkuszy oceny przedmiotowych efektów kształcenia wykazała, iż założenia i cele poszczególnych modułów zostały zrealizowane, należy w dalszym ciągu wprowadzać narzędzia wspierające praktyczne umiejętności studentów ze względu na fakt, iż nie wszyscy studenci mają możliwości bezpośredniego odniesienia nauczanych treści do praktyki gospodarczej.

Rysunek 9. Struktura ocen na kierunku BHP pierwszego stopnia, III rok studiów niestacjonarnych w roku akademickim 2014/2015



Rozkład ocen na III roku studiów niestacjonarnych na kierunku BHP pierwszego stopnia jest równomierny z lekką przewagą ocen bardzo dobrych (rysunek 9). W śladowych ilościach występują oceny niedostateczne w module Metrologia i wynikały one z niedostatecznego zaangażowania studentów oraz nieuczęszczania na zajęcia. Zostały one poprawione w kolejnym terminie.

Rysunek 10. Struktura ocen na kierunku BHP pierwszego stopnia, 7 semestr studiów niestacjonarnych w roku akademickim 2014/2015



Sprawozdanie z realizacji osiągniętych efektów kształcenia

Rozkład ocen na kierunku BHP pierwszego stopnia na VII semestrze studiów niestacjonarnych jest równomierny z przewagą ocen dostatecznych i dobrych (rysunek 10). Na uwagę zasługuje brak ocen niedostatecznych. Na podstawie analizy rozkładu ocen stwierdza się, iż wszystkie założenia i cele zostały zrealizowane.

2.2 Analiza ocen niedostatecznych z uwzględnieniem ocen niepoprawionych

Dokonano również analizy ocen niedostatecznych z uwzględnieniem ocen niepoprawionych (tabela 1). Niepokojący jest duży udział ocen niepoprawionych na kierunku BHP w stosunku do liczby ocen niedostatecznych, przekłada się ona na liczbę wpisów warunkowych i skreśleń. Na kierunku Ekonomia udział ocen niedostatecznych niepoprawionych jest mniejszy, a w rezultacie odsetek wpisów warunkowych jest również niższy.

Tabela 1. Wyniki sesji egzaminacyjnej z uwzględnieniem rozkładu ocen niedostatecznych poprawionych i niepoprawionych

Rodzaj studiów	Oceny niedostateczne	
	Poprawione (udział %)	Niepoprawione (udział %)
Ekonomia pierwszego stopnia studia niestacjonarne	100%	0%
Ekonomia drugiego stopnia studia niestacjonarne	100%	0%
Bezpieczeństwo i higiena pracy studia niestacjonarne	50%	50%

Analiza wykazała, iż na kierunku Ekonomia studia pierwszego stopnia i drugiego stopnia, wszystkie oceny niedostateczne zostały poprawione w trakcie trwania sesji egzaminacyjnej poprawkowej. W przypadku kierunku Bezpieczeństwo i higiena pracy 50% ocen niedostatecznych nie zostało poprawionych, lecz ze względu na to, iż sytuacja dotyczyła tylko 2 ocen na 4 wystawione, nie jest to zjawisko niepokojące. Studenci ci zostali warunkowo wpisani na kolejny rok studiów.

2.3 Analiza skreśleń z listy studentów

Analiza skreśleń z listy studentów (tabela 2) wykazała, iż nie wynikają one z problemów z zaliczeniem poszczególnych modułów, lecz niewystarczającym zaangażowaniem studentów w proces kształcenia, nieobecnością na zajęciach lub zmianą planów życiowych. W

Sprawozdanie z realizacji osiągniętych efektów kształcenia

przypadku studentów ostatniego roku, skreślenie jest spowodowane nie złożeniem pracy dyplomowej w terminie.

Tabela 2. Skreślenia z listy studentów w roku akademickim 2014/2015

Rok studiów	Ekonomia pierwszego stopnia	Ekonomia drugiego stopnia	Bezpieczeństwo i higiena pracy pierwszego stopnia
Studia stacjonarne			
III rok	1		
Studia niestacjonarne			
I rok	7	5	1
II rok	5	7	1
III rok	6	2	
IV rok			9

2.4 Analiza informacji zawartych w sprawozdaniach z przebiegu praktyk zawodowych sporządzanych przez opiekunów praktyk

Praktyka zawodowa obowiązuje studentów studiów pierwszego stopnia. Celem jej było rozwijanie umiejętności praktycznego wykorzystywania wiedzy i kompetencji społecznych. Szczegółowe zasady odbywania praktyk określał Regulamin praktyk, natomiast efekty kształcenia i ogólne treści programowe zostały ujęte w sylabusie. Nadzór nad praktykami pełnił pełnomocnik ds. praktyk, który weryfikował efekty kształcenia na podstawie dziennika praktyk, sprawozdania oraz opinii z zakładu pracy.

Analiza losowo wybranych sprawozdań z przebiegu praktyk zawodowych w roku akademickim 2014/2015 wykazała, że studenci spełniają wymogi stawiane im przez pracodawców, wywiązują się z powierzonych zadań, angażują w wykonywaną pracę zgodnie z zaleceniami opiekuna praktyk. Mają świadomość swojej wiedzy i konieczności ciągłego doksztalcania się i rozwoju osobistego. Potrafią pracować w zespole pełniąc różne role

3 Ocena procesu dyplomowania

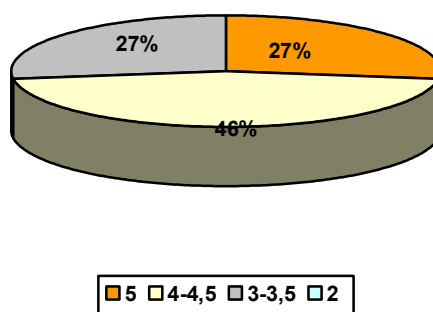
3.1 Analiza wyników egzaminów dyplomowych

W roku akademickim 2014/2015 mury Uczelni opuściło 118 absolwentów, z czego studia pierwszego stopnia ukończyło 31 studentów kierunku ekonomia i 25 studentów kierunku BHP, studia drugiego stopnia ukończyło 56 studentów kierunku ekonomia. W wyniku analizy egzaminów dyplomowych przeprowadzonych w roku akademickim

Sprawozdanie z realizacji osiągniętych efektów kształcenia

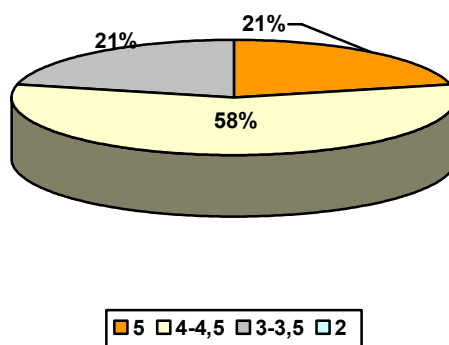
2014/2015 stwierdzono brak ocen niedostatecznych oraz poprawę struktury ocen w stosunku do roku poprzedniego.

Rysunek 11. Rozkład ocen z egzaminu dyplomowego na studiach stacjonarnych na kierunku Ekonomia studia pierwszego stopnia w roku akademickim 2014/2015



Analiza ocen z egzaminu dyplomowego na studiach stacjonarnych na kierunku Ekonomia pierwszego stopnia wykazała, iż cechuje się on przewagą ocen dobrych i dobrych plus (46%). Egzamin dyplomowy zdawało 11 osób z czego 3 uzyskały ocenę bardzo dobrą; 1 osoba – dobrą plus, 4 osoby – ocenę dobrą, 2 osoby ocenę dostateczną plus, a 1 osoba – ocenę dostateczną.

Rysunek 12. Rozkład ocen z egzaminu dyplomowego na kierunku Ekonomia pierwszego stopnia, studia niestacjonarne w roku akademickim 2014/2015

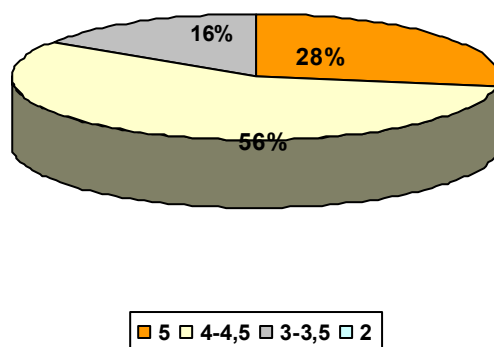


Egzamin dyplomowy na studiach niestacjonarnych na kierunku Ekonomia pierwszego stopnia zdawało w roku akademickim 2014/2015 28 osób. Stwierdzono, iż rozkład ocen jest równomierny z nieco większą niż na studiach stacjonarnych przewagą ocen dobrych.

Sprawozdanie z realizacji osiągniętych efektów kształcenia

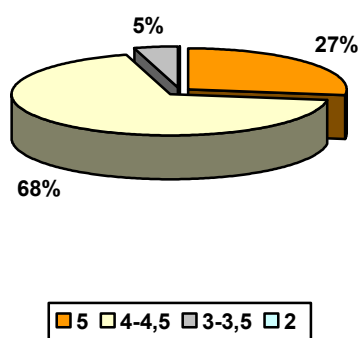
Ocenę bardzo dobrą uzyskało 6 osób, 6 osób - ocenę dobrą plus, 10 osób - ocenę dobrą, 2 osoby - ocenę dostateczną plus, a 4 osoby – ocenę dostateczną.

Rysunek 13. Rozkład ocen z egzaminu dyplomowego na kierunku Ekonomia studia drugiego stopnia, studia niestacjonarne w roku akademickim 2014/2015



Rozkład ocen z egzaminu dyplomowego na studiach niestacjonarnych na kierunku Ekonomia drugiego stopnia jest nierównomierny, ale z zachowaniem prawidłowej struktury. Tak jak na studiach pierwszego stopnia, obserwuje się dużą przewagę ocen dobrych i mały udział ocen dostatecznych. Egzamin zdawało 58 osób, z czego 16 uzyskało ocenę bardzo dobrą, 11 – ocenę dobrą plus, 22 osoby - dobrą; 7 osób – dostateczną plus oraz 2 osoby – ocenę dostateczną.

Rysunek 14. Rozkład ocen z egzaminu dyplomowego na studiach niestacjonarnych na kierunku BHP studia pierwszego stopnia w roku akademickim 2014/2015



W roku akademickim 2014/2015 po raz drugi egzamin dyplomowy składali absolwenci kierunku Bezpieczeństwo i higiena pracy (na studiach niestacjonarnych). W stosunku do roku poprzedniego można zaobserwować poprawę struktury ocen, należy

Sprawozdanie z realizacji osiągniętych efektów kształcenia

jednak uwzględnić fakt, iż egzamin zdawały również osoby, które powinny go zdawać w roku poprzednim. Egzamin zdawały 22 osoby, z czego 6 uzyskało ocenę bardzo dobrą; 9 osób – dobrą plus, 6 osób – ocenę dobrą oraz 1 osoba - ocenę dostateczną.

Podobnie jak w roku poprzednim, niepokojąca jest skala zjawiska niezłożenia w terminie pracy dyplomowej. Wynika to jednak z faktu, że studenci w większości są osobami pracującymi i napotykać trudności z godzeniem nauki z pracą, w efekcie czego korzystali oni z dopuszczonych Regulaminem studiów możliwości przesunięcia terminu złożenia pracy. Zmieniony od 1 października 2015 regulamin studiów nie dopuszcza już przedłużania terminu złożenia prac, wobec czego studenci, którzy nie złożą prac do końca ostatniego semestru studiów, są skreślani z listy studentów lub powtarzają ostatni rok studiów. W związku z powyższym w roku akademickim 2015/2016 seminarium dyplomowe powtarza: na kierunku ekonomia 45 osób na studiach drugiego stopnia i 11 osób na studiach pierwszego stopnia, natomiast na kierunku BHP - 8 osób, co stanowi średnio ponad 30% w stosunku do liczby studentów którzy powinni ukończyć studia w tym terminie. Szczególnie należy zwrócić uwagę na studia drugiego stopnia na kierunku ekonomia, gdyż udział osób nie przystępujących do obrony w terminie wynosi około 50%.

W roku akademickim 2015/2016 należy zwrócić uwagę jaki wpływ na terminowość składania prac dyplomowych będą miały zmiany w regulaminie studiów.

3.2 Analiza wybranych losowo recenzji promotorów i recenzentów zawierających ocenę pracy dyplomowej i zawartości prac dyplomowych

Analiza losowo wybranych prac dyplomowych wraz z recenzjami promotorów i recenzentów wykazała, iż tematy prac są różnorodne i odpowiadają kierunkowi kształcenia, układ prac jest poprawny, a recenzje sporządzone rzetelnie (aczkolwiek niektóre są zbyt lakoniczne) i zgodnie z przyjętymi zasadami. W większości prac są przestrzegane przepisy i wytyczne co do sposobu dokumentowania źródeł. Zaobserwowano jednak, iż tematy prac nie zawsze są zgodne ze specjalnością promotora. Z wyjaśnień promotorów wynika, iż było to dyktowane zainteresowaniami studentów i w takich przypadkach na bieżąco były prowadzone konsultacje ze specjalistami z danej dziedziny. Należy jednak rozważyć w takich przypadkach wprowadzenie opiekuna dodatkowego, co częściowo jest już praktykowane.

Sprawozdanie z realizacji osiągniętych efektów kształcenia

Zgodnie z wnioskami z oceny realizacji efektów kształcenia za rok akademicki 2014/2015 została wprowadzona kontrola antyplagiatowa prac dyplomowych, która jest istotnym narzędziem w procesie dyplomowania. W ciągu dziewięciu miesięcy funkcjonowania kontroli antyplagiatowej prac dyplomowych w WSE (od początku kwietnia 2015 r.) zostały sprawdzone 103 prace, z czego:

- 16 prac zostało skierowanych do poprawy,
- 8 prac zostało przyjętych z przekroczonym drugim współczynnikiem podobieństwa, na podstawie opinii promotora,
- 79 prac przeszło pozytywnie pierwszą kontrolę antyplagiatową.

Nie wszczęto żadnego postępowania dyscyplinarnego związanego z naruszeniem przepisów w zakresie ochrony własności intelektualnej.

Do obsługi procesu dyplomowania został wprowadzony w roku akademickim 2014/2015 system elektroniczny Archiwum Prac Dyplomowych, obejmujący zarówno proces przygotowania pracy, jak też jej recenzji i sprawdzenia antyplagiatowego.

3.3 Analiza liczby studentów otrzymujących dyplomy z wyróżnieniem

Zgodnie z Regulaminem studiów w Wyższej Szkole Ekonomicznej w Białymstoku, dyplom z wyróżnieniem jest przyznawany absolwentowi, który:

- ukończył studia w terminie określonym programem studiów,
- uzyskał z egzaminów i z zaliczeń z przedmiotów niekończących się egzaminem średnią ocen nie niższą niż 4,50,
- uzyskał z pracy dyplomowej i egzaminu dyplomowego oceny bardzo dobre.

Liczbę absolwentów którzy uzyskali dyplom z wyróżnieniem prezentuje tabela 3.

Tabela 3. Liczba studentów, którzy otrzymali dyplom z wyróżnieniem

Rodzaj studiów	Liczba osób wyróżnionych w roku akad. 2014/2015	Liczba osób wyróżnionych w roku akad. 2013/2014
Ekonomia studia pierwszego stopnia		
- stacjonarne	1	2
- niestacjonarne	2	2
Ekonomia studia drugiego stopnia	10	5
BHP studia pierwszego stopnia	1	5

Sprawozdanie z realizacji osiągniętych efektów kształcenia

Są to osoby, które osiągały wysokie wyniki w nauce przez cały okres kształcenia przedstawiły bardzo dobre prace dyplomowe i uzyskały bardzo dobre wyniki w trakcie egzaminu dyplomowego.

W stosunku do roku poprzedniego ilość przyznanych dyplomów z wyróżnieniem nie zmieniła się. Tak jak i w roku 2013/2014 przyznano 14 dyplomów, zmianie uległa jedynie struktura w odniesieniu do kierunków i form studiów. Spadek można zaobserwować szczególnie na studiach stacjonarnych pierwszego stopnia na kierunku ekonomia, wynikający z mniejszej ilości absolwentów stacjonarnych oraz na kierunku BHP. Na studiach drugiego stopnia na kierunku ekonomia nastąpił dwukrotny wzrost ilości przyznanych dyplomów z wyróżnieniem.

4 Analiza liczby studentów pobierających stypendia naukowe

Analiza przyznanych stypendiów za wyniki w nauce (tabela 4) wykazała, podobnie jak w roku poprzednim, iż największa ilość stypendiów została przyznana studentom studiów drugiego stopnia. Może to wynikać z faktu, że studenci na studiach drugiego stopnia należą do tych osób, które poznały specyfikę studiowania na studiach pierwszego stopnia i reprezentują wyższy poziom wiedzy, umiejętności i kompetencji. Spadła w stosunku do roku poprzedniego ilość studentów pobierających stypendium naukowe na kierunku BHP.

Dość wysoki jest udział studentów studiów stacjonarnych (w stosunku do ich liczby) otrzymujących stypendium Rektora, co może świadczyć o ich wyższym poziomie, ale może również wynikać z faktu, że studenci studiów niestacjonarnych częściej pracują i nie mogą przeznaczyć na naukę tyle samo czasu, co studenci studiów stacjonarnych.

Tabela 4. Liczba przyznanych stypendiów Rektora za wyniki w nauce w roku akademickim 2014/2015

Wyszczególnienie	Ekonomia pierwszego stopnia	Ekonomia drugiego stopnia	BHP pierwszego stopnia
Studia stacjonarne			
semestr zimowy	2	-	-
semestr letni	2	-	-
Studia niestacjonarne			
semestr zimowy	4	16	5
semestr letni	3	18	-

Sprawozdanie z realizacji osiągniętych efektów kształcenia

W stosunku do roku 2013/2014 ilość przyznanych stypendiów Rektora za wyniki w nauce spadła średnio o 30%, szczególnie dotyczy to studiów pierwszego stopnia na kierunku BHP – spadek o 66% oraz drugiego stopnia na kierunku ekonomia - spadek o 37%. Na studiach pierwszego stopnia kierunku ekonomia obserwuje się wzrost ilości przyznanych stypendiów, dwukrotny na studiach stacjonarnych i prawie trzykrotny na studiach niestacjonarnych.

5 Realizacja efektów kształcenia w opinii absolwentów

W analizie realizacji efektów kształcenia brane jest pod uwagę badanie satysfakcji absolwentów i ich opinii na temat ukończonych studiów, przeprowadzane w formie badania ankietowego, którego respondentami byli studenci III roku studiów pierwszego stopnia, II roku studiów drugiego stopnia. Badanie realizowane było w czasie rozliczania karty obiegowej w Biurze Karier (w momencie złożenia pracy dyplomowej lub odbioru dyplomu). W przeprowadzonym badaniu ankietowym poproszono respondentów o ocenę spraw organizacyjnych i warunków kształcenia w Wyższej Szkole Ekonomicznej w Białymstoku. Wszystkie wymienione obszary zostały wysoko ocenione, szczegółowe wartości prezentuje tabela 5.

Ankietowani wysoko ocenili kompetencje nauczycieli, wartość merytoryczną zajęć oraz przydatność przekazywanych treści. 90% ankietowanych nie ma również zastrzeżeń do stosowanych metod kształcenia oraz systemu oceniania.

Tabela 5. Ocena spraw organizacyjnych i warunków kształcenia w Wyższej Szkole Ekonomicznej w Białymstoku

Wyszczególnienie	Bardzo dobra	Dobra	Średnia	Słaba	Zła	Nie mam zdania
kompetencje nauczycieli akademickich	60,6%	33,8%	4,9%	0,0%	0,0%	0,7%
wartość merytoryczna zajęć	42,0%	44,8%	10,5%	0,7%	0,0%	2,1%
przydatność przekazywanych treści	40,8%	42,3%	13,4%	2,8%	0,0%	0,7%
metody kształcenia	35,9%	50,0%	12,0%	1,4%	0,0%	0,7%
system oceniania	39,7%	51,8%	7,1%	0,7%	0,0%	0,7%
dostępność nauczycieli poza zajęciami	40,4%	39,0%	14,2%	4,3%	1,4%	0,7%
terminy i rozkład zajęć	43,7%	42,3%	12,7%	0,7%	0,0%	0,7%
warunki kształcenia	47,9%	47,2%	3,5%	0,7%	0,0%	0,7%
obsługę administracyjną	63,4%	33,1%	2,1%	0,7%	0,0%	0,7%
zaplecze biblioteczne WSE	55,6%	38,0%	4,9%	0,0%	0,7%	0,7%
funkcjonowanie Biura Karier	46,8%	37,4%	2,2%	0,7%	0,0%	12,9%

Źródło: Badania prowadzone przez Biuro Karier Wyższej Szkoły Ekonomicznej w Białymstoku.

Sprawozdanie z realizacji osiągniętych efektów kształcenia

Badanych poproszono również o ogólną ocenę swojego zadowolenia z kończonych studiów w Wyższej Szkole Ekonomicznej w Białymstoku. Zdecydowana większość, ponad 94% odpowiedzi była pozytywna. Za oceną średnią opowiedziało się 6% ankietowanych. Żaden respondent nie wystawił oceny słabej i złej.

W roku akad. 2014/2015 po raz pierwszy przeprowadzony został monitoring losów absolwentów po 3 latach od ukończenia studiów. W kontekście wybranych wyników monitoringu stwierdzić należy, że wyniki ankiet są satysfakcjonujące - 58% badanych wyraża zadowolenie z faktu ukończonego kierunku studiów, ze względu na dobre bądź bardzo dobre przygotowanie do wykonywania zawodu, a 42% respondentów określa, iż pracuje w zawodzie zgodnym z ukończonym kierunkiem studiów.

6 Wnioski i propozycje zmian

Analiza poszczególnych aspektów realizacji efektów kształcenia za rok akademicki 2014/2015 wykazała, że:

- założenia i cele poszczególnych przedmiotów zostały zrealizowane,
- występujące w śladowych ilościach oceny niedostateczne wynikają z niedostatecznego zaangażowania studentów,
- potrzebna jest dalsza wnikliwa samoocena dzięki wykorzystaniu arkuszy oceny przedmiotowych efektów kształcenia,
- zwrócono uwagę na konieczność weryfikacji stosowanych metod kształcenia, oraz wprowadzanie narzędzi wspierających praktyczne umiejętności studentów,
- rozkład ocen z egzaminu dyplomowego jest bardziej równomierny w stosunku do roku poprzedniego, kiedy to dominowały oceny bardzo dobre,
- proces dyplomowania został udoskonalony o wprowadzenie systemu antyplagiatowego oraz wdrożenie elektronicznego archiwum prac dyplomowych,
- w procesie dyplomowania wskazano na przypadki wyboru tematyki prac niezgodnej ze specjalnością promotora,
- satysfakcjonująca jest liczba osób pobierających stypendium Rektora za wyniki w nauce, szczególnie na studiach drugiego stopnia. Może to świadczyć o prawidłowej realizacji procesu kształcenia i dobrym przygotowaniu w trakcie studiów pierwszego stopnia,
- wysoka ocena realizacji efektów kształcenia w opinii absolwentów.

Sprawozdanie z realizacji osiągniętych efektów kształcenia

Proponuje się podjęcie następujących działań:

- głębszą analizę treści kształcenia, stosowanych metod i narzędzi weryfikacji w ramach niektórych modułów, ze zwróceniem uwagi na narzędzia wspierające praktyczne umiejętności studentów,
- wprowadzenie opiekuna dodatkowego w sytuacji gdy tematyka pracy dyplomowej odbiega od specjalności, zainteresowań promotora,
- analizę problemu nieskładania prac w terminie i wdrożenie rozwiązań wspierających studentów w terminowym przygotowywaniu prac,
- analizę wpływu zmian w regulaminie studiów na terminowość składania prac dyplomowych.