

Uchwała nr 12/2018
Senatu Wyższej Szkoły Ekonomicznej w Białymstoku
z dnia 17 maja 2018 roku

***w sprawie przyjęcia sprawozdania z realizacji kierunkowych efektów kształcenia
w Wyższej Szkole Ekonomicznej w Białymstoku***

Na podstawie art. 60 ust. 6a i art. 62 ust. 2 ustawy z dnia 27 lipca 2005 r. Prawo o szkolnictwie wyższym (Dz.U.2017.2183 t.j. z dnia 2017.11.28 z późn. zm.) § 7 ust. 1 pkt 2 ppkt h) rozporządzenia Ministra Nauki i Szkolnictwa Wyższego z dnia 26 września 2016 r. w sprawie warunków prowadzenia studiów (Dz.U.2017.1515 z dnia 2017.08.08) oraz § 6 ust. 1 pkt. 2 ppkt. a) Statutu Wyższej Szkoły Ekonomicznej w Białymstoku, uchwała się co następuje:

§ 1

1. Senat Wyższej Szkoły Ekonomicznej w Białymstoku przyjmuje sprawozdanie z realizacji kierunkowych efektów kształcenia w Wyższej Szkole Ekonomicznej w Białymstoku w roku akademickim 2016/2017.
2. Sprawozdanie, o którym mowa w ust. 1, stanowi załącznik do niniejszej uchwały.

§ 2

Uchwała wchodzi w życie z dniem podjęcia.



Przewodniczący Posiedzenia Senatu
Wyższej Szkoły Ekonomicznej w Białymstoku

Dr Aleksander Prokopiuk

**WYŻSZA SZKOŁA EKONOMICZNA
W BIAŁYMSTOKU**

**Sprawozdanie z realizacji efektów kształcenia
w roku akademickim 2016/2017**

na kierunkach:

Ekonomia – studia pierwszego i drugiego stopnia

Bezpieczeństwo i higiena pracy – studia pierwszego stopnia

Wyższa Szkoła Ekonomiczna
w Białymstoku

15-703 Białystok, ul. Zwycięstwa 14/3

tel./fax (85) 652-00-24, tel. (85) 652-09-97

REGON 050383717, NIP 542-17-21-656

Białystok, kwiecień 2018 r.

1 Informacje wstępne

Sprawozdanie przygotowały: dr Edyta Sidorczuk-Pietraszko – Prorektor ds. studenckich, mgr Urszula Onichimiuk – Pełnomocnik Rektora ds. jakości kształcenia.

Analiza i ocena realizacji zakładanych efektów kształcenia w Wyższej Szkole Ekonomicznej w Białymstoku jest prowadzona zgodnie z przepisem §7 ust. 1 pkt. 2 lit. h rozporządzenia Ministra Nauki i Szkolnictwa Wyższego z dnia 30 września 2016 r. w sprawie warunków prowadzenia studiów na określonym kierunku i poziomie kształcenia, Dz. U. 2016 poz. 1596.

Została ona dokonana na podstawie:

- 1) oceny realizacji przedmiotowych efektów kształcenia obejmujących:
 - przegląd wyników sesji egzaminacyjnych,
 - ocenę realizacji efektów kształcenia dokonywaną przez nauczycieli akademickich,
 - opinię z realizacji praktyk studenckich.
- 2) oceny procesu dyplomowania, w tym:
 - wyników egzaminów dyplomowych,
 - liczby studentów otrzymujących dyplomy z wyróżnieniem.
- 3) liczby studentów pobierających stypendia naukowe,
- 4) opinii absolwentów dotyczących procesu dydaktycznego..

2 Ocena realizacji przedmiotowych efektów kształcenia

Analiza poziomu osiągnięcia zakładanych efektów kształcenia opiera się na analizie dokumentów pozyskanych w Dziale Spraw Studenckich WSE, bazie USOS WSE oraz u Pełnomocnika Rektora ds. praktyk oraz Pełnomocnika ds. jakości kształcenia.

Formy weryfikacji przedmiotowych efektów kształcenia zostały zawarte w opisach modułów programu kształcenia i obejmują m.in. następujące metody:

- weryfikacja wiedzy poprzez egzaminy w formie pisemnej i ustnej;
- weryfikacja umiejętności poprzez kolokwia, sprawozdania z opracowanych problemów, testy sprawdzające, pracę na zajęciach;
- weryfikacja kompetencji społecznych poprzez prace zespołowe, pracę na zajęciach.

Sprawozdanie z realizacji osiągniętych efektów kształcenia

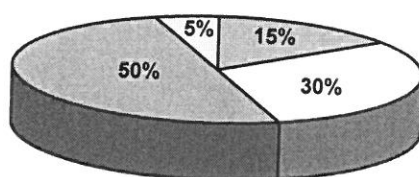
Przedmiotowe efekty kształcenia zostały zweryfikowane i potwierdzone semestralnie zgodnie z zawartymi w sylabusach: metodami, kryteriami i formami oceny. Przyjęto zasadę, że ocena danego modułu jest wypadkową ocen w zakresie poszczególnych kategorii efektów kształcenia (wiedzy, umiejętności, kompetencji społecznych) uzyskanych przez studenta. Ze względu na specyfikę seminarium dyplomowego ostateczna weryfikacja osiągniętych efektów kształcenia dla tego przedmiotu następuje przez spełnienie wymogów niezbędnych do przystąpienia do obrony, a ostatecznie - w trakcie obrony pracy dyplomowej.

2.1 Analiza wyników sesji egzaminacyjnych

2.1.1 Ekonomia pierwszego stopnia studia stacjonarne

W roku akad. 2016/2017 studenci I roku studiów stacjonarnych pierwszego stopnia uzyskali: 12 ocen – bdb; 15 ocen – db+; 10 ocen – db; 13 ocen – dst+; 28 ocen – dst i 4 oceny – ndst. Struktura ocen nie jest zadowalająca, wskazuje na dostateczne przygotowanie studentów i realizację efektów na minimalnym poziomie. Oceny niedostateczne stanowią 5% wystawione zostały z Matematyki i Międzynarodowych stosunków gospodarczych, wynikają one ze słabego zaangażowania studentów i w 3 przypadkach skończyły się skreśleniem studenta. (rysunek 1).

Rysunek 1. Struktura ocen na kierunku ekonomia pierwszego stopnia, I rok studiów stacjonarnych w roku akademickim 2016/2017



□ 5 □ 4-4,5 □ 3-3,5 □ 2

Niestety słabe wyniki wynikają ze specyfiki grupy, składającej się głównie z obcokrajowców, gdzie dodatkowo mogą dochodzić problemy językowe w przypadku zajęć

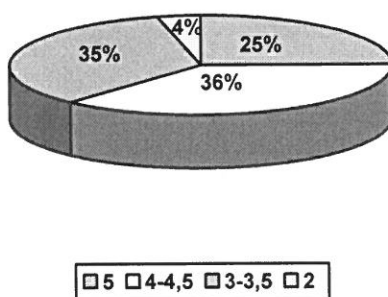
Sprawozdanie z realizacji osiągniętych efektów kształcenia

prowadzonych w języku polskim. Ze względu na niską liczebność i specyfikę grupy nie jest ona reprezentatywna dla określenia przebiegu realizacji efektów kształcenia.

2.1.2 Ekonomia pierwszego stopnia studia niestacjonarne

W roku akad. 2016/2017 studenci I roku studiów pierwszego stopnia uzyskali: 93 oceny – bdb; 46 ocen – db+; 90 ocen – db; 45 ocen – dst+; 83 oceny – dst i 13 ocen – ndst. Struktura ocen jest prawidłowa, wskazuje na dobre przygotowanie studentów i realizację efektów na odpowiednim poziomie. Oceny niedostateczne stanowią 4% studenci otrzymali je z matematyki i międzynarodowych stosunków gospodarczych, potwierdza to jednak słabe przygotowanie matematyczne niezbędne do prawidłowej realizacji programu. Jednak nie są powodem do niepokoju w większości zostały one poprawione w sesji poprawkowej, tylko 2 przypadkach dotyczyły osób skreślonych z listy studentów (rys. 2).

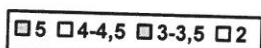
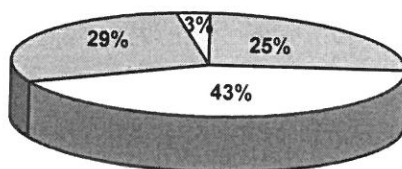
Rysunek 2. Struktura ocen na kierunku ekonomia pierwszego stopnia, I rok studiów niestacjonarnych w roku akademickim 2016/2017



W roku akad. 2016/2017 studenci II roku studiów pierwszego stopnia uzyskali: 81 ocen bdb; 63 oceny db+; 77 ocen db; 48 ocen dst+; 47 ocen dst i 9 ocen ndst. Rozkład ocen jest prawidłowy i wskazuje na realizację efektów na dobrym lub bardzo dobrym poziomie.

Sprawozdanie z realizacji osiągniętych efektów kształcenia

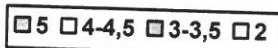
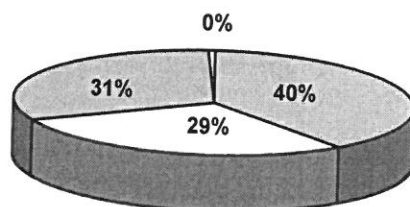
Rysunek 3. Struktura ocen na kierunku ekonomia pierwszego stopnia, II rok studiów niestacjonarnych w roku akademickim 2016/2017



Występuje 3% udział ocen niedostatecznych. Niepokojący jest fakt, iż dotyczą one jednego przedmiotu który i w roku poprzednim sprawiał problemy studentom „Finanse publiczne i rynki finansowe”, jednak biorąc pod uwagę wyniki badań ankietowych dotyczących oceny nauczycieli, omawiany przedmiot nie został oceniony przez studentów i nie zostały przedstawione żadne uwagi. Większość ocen niedostatecznych została poprawiona w sesji poprawkowej.

W roku akad. 2016/2017 studenci III roku studiów pierwszego stopnia uzyskali: 157 ocen bdb; 45 oceny db+; 72 oceny db; 40 ocen dst+; 86 ocen dst i 2 oceny ndst. Rozkład ocen jest prawidłowy, widoczna jest niewielka przewaga ocen bardzo dobrych i dostatecznych nad ocenami dobrymi. Występują nieliczne oceny niedostateczne z przedmiotu Polityka gospodarcza.

Rysunek 4. Struktura ocen na kierunku ekonomia pierwszego stopnia, III rok studiów niestacjonarnych w roku akademickim 2016/2017



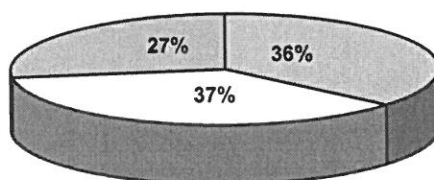
Sprawozdanie z realizacji osiągniętych efektów kształcenia

2.1.3 Ekonomia studia niestacjonarne drugiego stopnia

W roku akad. 2016/2017 studia drugiego stopnia były prowadzone również w formie stacjonarnej jednak ze względu na bardzo niską liczebność nie są one reprezentatywne i nie będą uwzględnione w niniejszym sprawozdaniu.

W roku akad. 2016/2017 studenci I roku studiów drugiego stopnia uzyskali: 142 oceny bdb; 43 oceny db+; 99 ocen db; 38 ocen dst+; 67 ocen dst. Struktura ocen na I roku studiów niestacjonarnych na kierunku Ekonomia drugiego stopnia kształtuje się prawidłowo z przewagą ocen bardzo dobrych i dobrych (rysunek 5). Na taki rozkład ocen ma niewątpliwie wpływ poziom wykształcenia ekonomicznego studentów na studiach pierwszego stopnia oraz to, że większość studentów studiów drugiego stopnia stanowią absolwenci studiów pierwszego stopnia na kierunku Ekonomia. Uzyskane na studiach pierwszego stopnia efekty kształcenia, takie jak umiejętność samokształcenia i pracy w grupie niewątpliwie przekładają się na oceny na kolejnych etapach kształcenia. Biorąc pod uwagę rozkład ocen stwierdza się że założone cele i efekty kształcenia zostały osiągnięte.

Rysunek 5. Struktura ocen na kierunku ekonomia drugiego stopnia, I rok studiów niestacjonarnych w roku akademickim 2016/2017

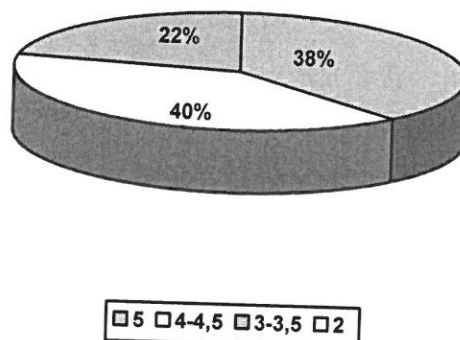


□ 5 □ 4-4,5 □ 3-3,5 □ 2

Studenci II roku studiów drugiego stopnia w roku akad. 2016/2017 uzyskali: 150 ocen bdb; 69 ocen db+; 89 ocen db; 32 oceny dst+; 54 ocen dst. Rozkład ocen jest prawidłowy z niewielką przewagą ocen dobrych (rysunek 6).

Sprawozdanie z realizacji osiągniętych efektów kształcenia

Rysunek 6. Struktura ocen na kierunku ekonomia drugiego stopnia, II rok studiów niestacjonarnych w roku akademickim 2016/2017

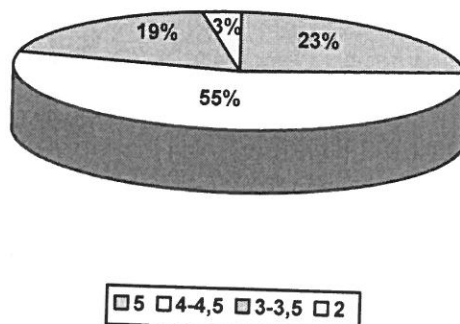


Na uwagę zasługuje brak ocen niedostatecznych. Wszystkie cele i zakładane efekty kształcenia zostały zrealizowane.

2.1.4 Bezpieczeństwo i higiena pracy, studia niestacjonarne pierwszego stopnia

W roku akad. 2016/2017 studenci I roku studiów pierwszego stopnia na kierunku BHP uzyskali: 43 oceny bdb; 18 ocen db+; 83 oceny db; 15 ocen dst+; 19 ocen dst i 5 ocen ndst. Rozkład ocen na I roku studiów niestacjonarnych na kierunku BHP pierwszego stopnia cechuje się przewagą ocen dobrych (rysunek 7).

Rysunek 7. Struktura ocen na kierunku BHP pierwszego stopnia, I rok studiów niestacjonarnych w roku akademickim 2016/2017

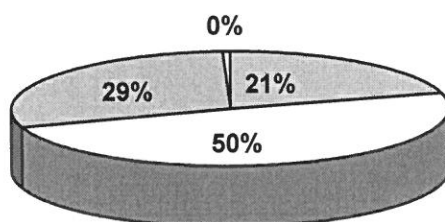


Występuje 3% udział ocen niedostatecznych, dotyczą one przedmiotu Geometria i grafiki inżynierskie i wynikają one głównie ze słabego zaangażowania studentów w realizację

Sprawozdanie z realizacji osiągniętych efektów kształcenia

procesu dydaktycznego. W przypadku studentów uczęszczających na zajęcia cele i zakładane efekty kształcenia zostały zrealizowane w sposób zadowalający.

Rysunek 8. Struktura ocen na kierunku BHP pierwszego stopnia, II rok studiów niestacjonarnych w roku akademickim 2016/2017



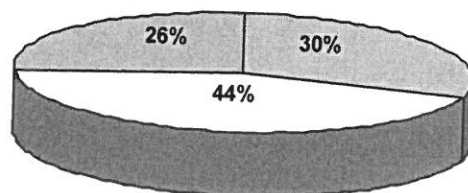
□ 5 □ 4-4,5 □ 3-3,5 □ 2

W roku akad. 2016/2017 studenci II roku studiów pierwszego stopnia na kierunku BHP uzyskali: 84 oceny bdb; 66 ocen db+; 133 oceny db; 53 oceny dst+; 66 ocen dst i 2 oceny ndst. Rozkład ocen jest prawidłowy ze znaczną przewagą ocen dobrych, co świadczy o odpowiednim poziomie realizacji efektów kształcenia (rysunek 8). Śladowy udział ocen niedostatecznych nie jest zjawiskiem niepokojącym; dotyczy osób mało zaangażowanych w tok studiów. Analiza arkuszy oceny przedmiotowych efektów kształcenia wykazała, iż założenia i cele poszczególnych modułów zostały zrealizowane, należy w dalszym ciągu wprowadzać narzędzia wspierające praktyczne umiejętności studentów.

W roku akad. 2016/2017 studenci III roku studiów pierwszego stopnia na kierunku BHP uzyskali: 35 ocen bdb; 17 ocen db+; 35 ocen db; 13 ocen dst+; 18 ocen dst. Rozkład ocen jest prawidłowy z dużą przewagą ocen dobrych (rysunek 9).

Sprawozdanie z realizacji osiągniętych efektów kształcenia

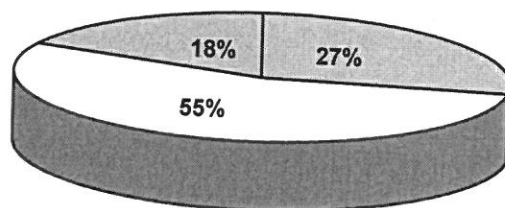
Rysunek 9. Struktura ocen na kierunku BHP pierwszego stopnia, III rok studiów niestacjonarnych w roku akademickim 2016/2017



□ 5 □ 4-4,5 □ 3-3,5 □ 2

W roku akad. 2016/2017 studenci IV roku studiów pierwszego stopnia na kierunku BHP uzyskali: 12 ocen bdb; 16 ocen db+; 8 ocen db; 7 ocen dst+; 1 ocenę dst. Rozkład ocen jest równomierny z przewagą ocen dobrych (rysunek 10). Na uwagę zasługuje brak ocen niedostatecznych. Na podstawie analizy rozkładu ocen można stwierdzić, iż wszystkie założenia i cele zostały zrealizowane.

Rysunek 10. Struktura ocen na kierunku BHP pierwszego stopnia, 7 semestr studiów niestacjonarnych w roku akademickim 2016/2017



□ 5 □ 4-4,5 □ 3-3,5 □ 2

Sprawozdanie z realizacji osiągniętych efektów kształcenia

2.2 Analiza ocen niedostatecznych z uwzględnieniem ocen niepoprawionych

Dokonano analizy ocen niedostatecznych z uwzględnieniem ocen niepoprawionych (tabela 1). Wysoki udział ocen niepoprawionych przekłada się ona na liczbę wpisów warunkowych i skreśleń, z przewagą skreśleń wynikających z braku zaangażowania studentów w proces kształcenia.

Tabela 1. Wyniki sesji egzaminacyjnej z uwzględnieniem rozkładu ocen niedostatecznych poprawionych i niepoprawionych

| Rodzaj studiów | Oceny niedostateczne | | |
|--|----------------------|-----------------------|--------------------------|
| | Ilość | Poprawione (udział %) | Niepoprawione (udział %) |
| Ekonomia pierwszego stopnia studia niestacjonarne | 33 | 67% | 33% |
| Bezpieczeństwo i higiena pracy studia niestacjonarne | 6 | 0% | 100% |

Analiza wykazała, iż na kierunku Ekonomia studia pierwszego stopnia 67% ocen niedostatecznych zostało poprawionych w kolejnym podejściu, w jednym przypadku nastąpiło warunkowe wpisanie na kolejny rok z możliwością zaliczenia w późniejszym terminie. W przypadku kierunku Bezpieczeństwo i higiena pracy i kierunku Ekonomia studia drugiego stopnia 100% ocen niedostatecznych nie zostało poprawionych, skutkiem czego były skreślenia z listy studentów, w jednym przypadku nastąpiło warunkowe wpisanie na kolejny rok z możliwością zaliczenia w późniejszym terminie.

2.3 Analiza skreśleń z listy studentów

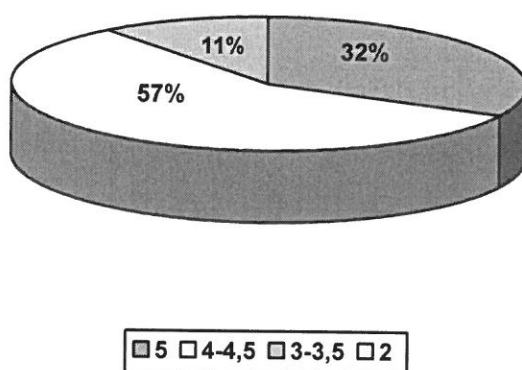
W roku akademickim 2016/2017 liczba skreśleń nie zmieniła się zbytnio w stosunku do okresu poprzedniego. Analiza skreśleń z listy studentów (tabela 2) wykazała, iż nie wynikają one z problemów z zaliczeniem poszczególnych modułów, lecz niewystarczającym zaangażowaniem studentów w proces kształcenia, nieobecnością na zajęciach lub zmianą planów życiowych.

Niepokojący jest wzrost skreśleń studentów pierwszego roku, wynika to jednak ze zmiany planów studentów i nie ma związku z procesem kształcenia na uczelni. Nieznacznie spadła ilość skreśleń studentów będących na ostatnim roku studiów, i jest to skutek zaostreń regulacji spowodowanych nie złożeniem pracy dyplomowej w terminie. Większość osób skreślonych z powodu nie złożenia pracy w terminie, kończy jednak pracę i wznawia studia celem obrony.

Sprawozdanie z realizacji osiągniętych efektów kształcenia

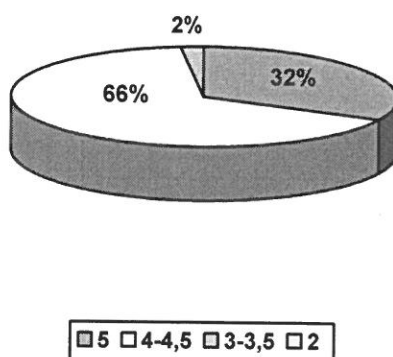
analizy egzaminów dyplomowych przeprowadzonych w roku akademickim 2016/2017 stwierdzono brak ocen niedostatecznych oraz prawidłową strukturę ocen.

Rysunek 11. Rozkład ocen z egzaminu dyplomowego na kierunku Ekonomia pierwszego stopnia, studia niestacjonarne w roku akademickim 2016/2017



Egzamin dyplomowy na studiach niestacjonarnych na kierunku Ekonomia pierwszego stopnia w roku akademickim 2016/2017 zdawało 28 osób. Ocenę bardzo dobrą uzyskało 9 osób, 4 osoby - ocenę dobrą plus, 12 osób - ocenę dobrą, a 3 osoby – ocenę dostateczną. Stwierdzono, iż rozkład ocen jest prawidłowy z dużą przewagą ocen dobrych.

Rysunek 12. Rozkład ocen z egzaminu dyplomowego na kierunku Ekonomia studia drugiego stopnia, studia niestacjonarne w roku akademickim 2016/2017



Sprawozdanie z realizacji osiągniętych efektów kształcenia

Tabela 2. Skreślenia z listy studentów w roku akademickim 2016/2017

| Rok studiów | Ekonomia pierwszego stopnia | Ekonomia drugiego stopnia | BHP pierwszego stopnia |
|-----------------------|-----------------------------|---------------------------|------------------------|
| Studia stacjonarne | | | |
| I rok | 2 | 1 | - |
| II rok | 1 | - | - |
| Studia niestacjonarne | | | |
| I rok | 20 | 5 | 1 |
| II rok | 4 | 9 | 4 |
| III rok | 13 | - | 2 |
| IV rok | - | - | 1 |

2.4 Analiza informacji zawartych w sprawozdaniach z przebiegu praktyk zawodowych sporządzanych przez opiekunów praktyk

Praktyka zawodowa obowiązuje studentów studiów pierwszego stopnia. Celem jej było rozwijanie umiejętności praktycznego wykorzystywania wiedzy i kompetencji społecznych. Szczegółowe zasady odbywania praktyk określał Regulamin praktyk, natomiast efekty kształcenia i ogólne treści programowe zostały ujęte w sylabusie. Nadzór nad praktykami pełnił pełnomocnik ds. praktyk, który weryfikował efekty kształcenia na podstawie dziennika praktyk, sprawozdania oraz opinii z zakładu pracy.

Analiza losowo wybranych sprawozdań z przebiegu praktyk zawodowych w roku akademickim 2016/2017 wykazała, że studenci spełniają wymogi stawiane im przez pracodawców, wywiązują się z powierzonych zadań, angażują w wykonywaną pracę zgodnie z zaleceniami opiekuna praktyk. Mają świadomość swojej wiedzy i konieczności ciągłego doksztalcania się i rozwoju osobistego. Potrafią pracować w zespole pełniąc różne role.

3 Ocena procesu dyplomowania

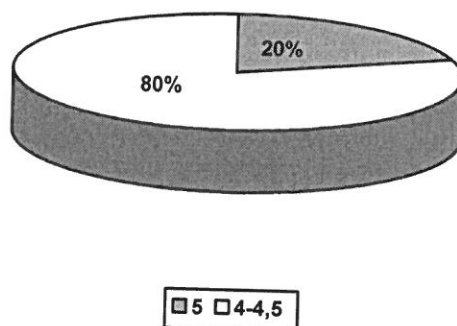
3.1 Analiza wyników egzaminów dyplomowych

W roku akademickim 2016/2017 w stosunku do roku poprzedniego liczba absolwentów utrzymała się na porównywalnym poziomie. Mury Uczelni opuściło 87 absolwentów, z czego studia pierwszego stopnia ukończyło 28 studentów kierunku ekonomia, i 10 studentów kierunku BHP studia pierwszego stopnia w tym 9 osób inżynierskie, studia drugiego stopnia ukończyło 49 studentów kierunku ekonomia. W wyniku

Sprawozdanie z realizacji osiągniętych efektów kształcenia

Rozkład ocen z egzaminu dyplomowego na studiach niestacjonarnych na kierunku Ekonomia drugiego stopnia jest równomierny, z zachowaniem prawidłowej struktury. Tak jak na studiach pierwszego stopnia, obserwuje się dużą przewagę ocen dobrych i bardzo dobrych, stwierdzono tylko 2% ocen dostatecznych. Egzamin zdawało 49 osób, z czego 16 uzyskało ocenę bardzo dobrą, 13 – ocenę dobrą plus, 20 osoby – dobrą, 1 osoba – ocenę dostateczną.

Rysunek 13. Rozkład ocen z egzaminu dyplomowego na studiach niestacjonarnych na kierunku BHP studia pierwszego stopnia w roku akademickim 2016/2017



Rok 2016/2017 jest czwartym rokiem dyplomowania absolwentów kierunku Bezpieczeństwo i higiena pracy (na studiach niestacjonarnych), jednak w tym roku są to w większości absolwenci studiów inżynierskich, 9 osób na 10, będą one jednak ze względu na niewielką liczebność grupy ujęte w jednym zestawieniu. Struktura ocen jest poprawna z dużą przewagą ocen dobrych. Egzamin zdawało 10 osób, z czego 2 uzyskało ocenę bardzo dobrą; 5 osób – dobrą plus, 3 osoby – ocenę dobrą.

Podobnie jak w roku poprzednim, niepokojąca jest skala zjawiska niezłożenia w terminie pracy dyplomowej. Wynika to jednak z faktu, że studenci w większości są osobami pracującymi i napotykają trudności z godzeniem nauki z pracą, w efekcie czego korzystali oni z dopuszczonych Regulaminem studiów możliwości przesunięcia terminu złożenia pracy. Zmieniony od 1 października 2015 Regulamin studiów nie dopuszcza już przedłużania terminu złożenia prac, wobec czego studenci, którzy nie złożą prac do końca ostatniego semestru studiów, powtarzają ostatni rok studiów lub, jeśli nie złożą wniosku o powtórzenie roku, są skreślani z listy studentów. W roku akademickim 2016/2017 seminarium dyplomowe z powodu nie złożenia pracy w terminie powtarzało na kierunku

Sprawozdanie z realizacji osiągniętych efektów kształcenia

ekonomia: 20 osób na studiach drugiego stopnia i 3 osoby na studiach pierwszego stopnia, natomiast na kierunku BHP - 7 osoby.

Na kierunku ekonomia nastąpił w stosunku do roku akademickiego 2015/2016 dość istotny spadek liczby osób powtarzających ostatni rok (50% na kierunku ekonomia drugiego stopnia i około 80% na kierunku ekonomia studia pierwszego stopnia. Był to efekt zmian wprowadzonych w 2015 – studenci mieli większą motywację do terminowego składania prac dyplomowych. Na kierunku BHP nastąpił 100% wzrost liczby osób powtarzających, co wynikało ze zmiany programu studiów na inżynierski i tego, że większość studentów chciała przenieść się na program inżynierski i po uzupełnieniu różnic programowych uzyskać dyplom inżyniera.

W roku akademickim 2016/2017 należy nadal monitorować terminowość składania prac dyplomowych w celu analizy skuteczności wprowadzonych regulacji i doskonalenia narzędzi.

3.2 Analiza wybranych losowo recenzji promotorów i recenzentów zawierających ocenę pracy dyplomowej i zawartości prac dyplomowych

Analiza losowo wybranych prac dyplomowych wraz z recenzjami promotorów i recenzentów wykazała, iż tematy prac są różnorodne i odpowiadają kierunkowi kształcenia, układ prac jest poprawny, a recenzje sporządzone rzetelnie (aczkolwiek niektóre są zbyt lakoniczne) i zgodnie z przyjętymi zasadami. W większości prac są przestrzegane przepisy i wytyczne co do sposobu dokumentowania źródeł. W przypadku tematów prac niezgodnych ze specjalnością promotora, coraz częściej praktykowane są konsultacje ze specjalistami z danej dziedziny.

Do obsługi procesu dyplomowania stosowany jest system elektroniczny Archiwum Prac Dyplomowych, obejmujący zarówno proces przygotowania pracy, jak też jej recenzji i w miarę możliwości sprawdzenia antyplagiatowego. Umożliwia on również przesyłanie prac dyplomowych do Ogólnopolskiego Repozytorium Prac Dyplomowych prowadzonego przez Ministerstwo Nauki i Szkolnictwa Wyższego.

Sprawozdanie z realizacji osiągniętych efektów kształcenia

stypendiów występuje w przypadku studiów drugiego stopnia, wynika to zapewne z wyższego poziomu wiedzy, umiejętności i kompetencji, jakie reprezentują studenci studiów uzupełniających.

Tabela 4. Liczba przyznanych stypendiów Rektora za wyniki w nauce w roku akademickim 2016/2017

| Wyszczególnienie | Ekonomia pierwszego stopnia | Ekonomia drugiego stopnia | BHP pierwszego stopnia |
|-----------------------|-----------------------------|---------------------------|------------------------|
| Studia niestacjonarne | | | |
| semestr zimowy | 9 | 10 | 5 |
| semestr letni | 7 | 12 | 1 |

Średnia uprawniająca do otrzymania stypendium naukowego na kierunku Ekonomia wyniosła 4,42, na kierunku BHP – 4,44. W stosunku do roku 2015/2016 ilość przyznanych stypendiów Rektora za wyniki w nauce utrzymała się na porównywalnym poziomie. Większe różnice dotyczyły jedynie kierunku BHP, ponieważ o ile ilość studentów pobierających stypendium w semestrze zimowym utrzymała się na podobnym poziomie, jak w roku poprzednim, to w semestrze letnim znacząco spadła, było to spowodowane ukończeniem studiów przez studentów pobierających stypendia.

Ze względu na znikomą ilość studentów na studiach stacjonarnych i słabsze wyniki, żaden ze studentów studiów stacjonarnych nie otrzymywał stypendium.

5 Realizacja efektów kształcenia w opinii absolwentów

W analizie realizacji efektów kształcenia brane jest pod uwagę badanie satysfakcji absolwentów i ich opinii na temat ukończonych studiów, przeprowadzane w formie badania ankietowego, którego respondentami byli studenci III roku studiów pierwszego stopnia, II roku studiów drugiego stopnia. Badanie realizowane było w czasie rozliczania karty obiegowej w Biurze Karier (w momencie złożenia pracy dyplomowej lub odbioru dyplomu). W przeprowadzonym badaniu ankietowym poproszono respondentów o ocenę spraw organizacyjnych i warunków kształcenia w Wyższej Szkole Ekonomicznej w Białymstoku. Wszystkie wymienione obszary zostały wysoko ocenione, szczegółowe wartości prezentuje tabela 5.

Ankietowani wysoko ocenili kompetencje nauczycieli, wartość merytoryczną zajęć oraz przydatność przekazywanych treści. W przypadku kompetencji nauczycieli akademickich

Sprawozdanie z realizacji osiągniętych efektów kształcenia

3.3 Analiza liczby studentów otrzymujących dyplomy z wyróżnieniem

Zgodnie z Regulaminem studiów w Wyższej Szkole Ekonomicznej w Białymstoku, dyplom z wyróżnieniem jest przyznawany absolwentowi, który:

- ukończył studia w terminie określonym programem studiów,
- uzyskał z egzaminów i z zaliczeń z przedmiotów niekończących się egzaminem średnią ocen nie niższą niż 4,50,
- uzyskał z pracy dyplomowej i egzaminu dyplomowego oceny bardzo dobre.

Liczbę absolwentów którzy uzyskali dyplom z wyróżnieniem prezentuje tabela 3.

Tabela 3. Liczba studentów, którzy otrzymali dyplom z wyróżnieniem

| Rodzaj studiów | Liczba osób wyróżnionych w roku akad. 2015/2016 | Liczba osób wyróżnionych w roku akad. 2016/2017 |
|---|---|---|
| Ekonomia studia pierwszego stopnia | 2 | 4 |
| Ekonomia studia drugiego stopnia | 3 | 7 |
| BHP studia pierwszego stopnia | 1 | 1 |

Są to osoby, które osiągały wysokie wyniki w nauce przez cały okres kształcenia przedstawiły bardzo dobre prace dyplomowe i uzyskały bardzo dobre wyniki w trakcie egzaminu dyplomowego.

W stosunku do roku poprzedniego ilość przyznanych dyplomów z wyróżnieniem wzrosła o 100%, jest to powrót do sytuacji z lat wcześniejszych. W roku 2016/2017 przyznano 12 dyplomów, wszyscy wyróżnieni byli studentami studiów niestacjonarnych. Największy wzrost odnotowano w przypadku studiów drugiego stopnia na kierunku Ekonomia. Zrozumiałą jest wzrost wyróżnień również na studiach I stopnia na kierunku Ekonomia, ponieważ większość osób kontynuuje kształcenie na studiach II stopnia i wysoka średnia przekłada się na pomoc finansową w postaci stypendium Rektora co przy płatnych studiach ma duże znaczenie.

4 Analiza liczby studentów pobierających stypendia naukowe

Analiza przyznanych stypendiów za wyniki w nauce (tabela 4) wykazała, podobnie jak w roku poprzednim, iż największa liczba stypendiów została przyznana studentom studiów drugiego stopnia, nie jest to jednak tak duża przewaga. Liczba stypendiów kształtuje się na porównywalnym poziomie w stosunku do roku poprzedniego. Jak co roku, większa liczba

Sprawozdanie z realizacji osiągniętych efektów kształcenia

suma ocen bardzo dobrych i dobrych wyniosła 100%. Bardzo wysoko zostały również ocenione warunki kształcenia, system oceniania oraz przydatność przekazywanych treści (98,3% ocen bardzo dobrych i dobrych), na niewiele mniej bo 96,5% oceniono stosowane metody kształcenia.

Tabela 5. Ocena spraw organizacyjnych i warunków kształcenia w Wyższej Szkole Ekonomicznej w Białymstoku w roku akad. 2016-2017 (w %)

| Wyszczególnienie | Bardzo dobra | Dobra | Średnia | Słaba | Zła | Nie mam zdania |
|---------------------------------------|--------------|-------|---------|-------|------|----------------|
| kompetencje nauczycieli akademickich | 82,8% | 17,2% | 0,0% | 0,0% | 0,0% | 0,0% |
| wartość merytoryczna zajęć | 65,5% | 31,0% | 3,4% | 0,0% | 0,0% | 0,0% |
| przydatność przekazywanych treści | 55,2% | 43,1% | 1,7% | 0,0% | 0,0% | 0,0% |
| metody kształcenia | 65,5% | 31,0% | 3,4% | 0,0% | 0,0% | 0,0% |
| system oceniania | 67,2% | 31,0% | 1,7% | 0,0% | 0,0% | 0,0% |
| dostępność nauczycieli poza zajęciami | 69,0% | 24,1% | 6,9% | 0,0% | 0,0% | 0,0% |
| terminy i rozkład zajęć | 56,9% | 29,3% | 12,1% | 1,7% | 0,0% | 0,0% |
| warunki kształcenia | 77,6% | 20,7% | 1,7% | 0,0% | 0,0% | 0,0% |
| obsługę administracyjną | 81,0% | 19,0% | 0,0% | 0,0% | 0,0% | 0,0% |
| zaplecze biblioteczne WSE | 79,3% | 17,2% | 3,4% | 0,0% | 0,0% | 0,0% |
| funkcjonowanie Biura Karier | 67,2% | 17,2% | 3,4% | 0,0% | 0,0% | 12,1% |

Źródło: Badania prowadzone przez Biuro Karier Wyższej Szkoły Ekonomicznej w Białymstoku.

Badanych poproszono również o ogólną ocenę swojego zadowolenia z kończących studiów w Wyższej Szkole Ekonomicznej w Białymstoku. Zdecydowana większość, ponad 98% odpowiedzi była pozytywna. Za oceną średnią opowiedziało się 1,7% ankietowanych (1 osoba). Żaden respondent nie wystawił oceny słabej i złej.

W celu podwyższania jakości kształcenia oraz dostosowywania oferty edukacyjnej do wymogów współczesnego rynku pracy, będą analizowane raporty MNiSW w miarę ich sukcesywnego pojawiania się.

6 Wnioski i propozycje zmian

Analiza poszczególnych aspektów realizacji efektów kształcenia za rok akademicki 2016/2017 wykazała, że:

- założenia i cele poszczególnych przedmiotów zostały zrealizowane,
- występujące w śladowych ilościach oceny niedostateczne wynikają z niedostatecznego zaangażowania studentów,

Sprawozdanie z realizacji osiągniętych efektów kształcenia

- w związku z wprowadzeniem profilu praktycznego należy zwrócić uwagę na stosowane metody kształcenia, oraz wprowadzanie narzędzi wspierających praktyczne umiejętności studentów,
- rozkład ocen z egzaminu dyplomowego jest prawidłowy i wykazuje właściwą tendencję,
- jednym z elementów procesu dyplomowania jest elektroniczne archiwum prac dyplomowych; z chwilą uruchomienia jednolitego systemu antyplagiatowego MNiSW powinna być przywrócona kontrola antyplagiatowa,
- w procesie dyplomowania coraz mniej jest przypadków prac niezgodnych ze specjalnością promotora, a i w takich sytuacjach coraz powszechniejsze staje się korzystanie z opinii specjalistów,
- satysfakcjonująca jest liczba osób pobierających stypendium Rektora za wyniki w nauce. Świadczyć o prawidłowej realizacji procesu kształcenia i dobrym przygotowaniu studentów,
- zmniejszyła się ilość dyplomów z wyróżnieniem, szczególnie na studiach drugiego stopnia, może mieć to związek ze zmniejszającą się motywacją finansową w postaci stypendium naukowego, na ostatnim roku studiów,
- wysoka ocena realizacji efektów kształcenia w opinii absolwentów.

Proponuje się podjęcie następujących działań:

- dalszą analizę treści kształcenia, stosowanych metod i narzędzi weryfikacji w ramach niektórych modułów, ze zwróceniem uwagi na narzędzia wspierające praktyczne umiejętności studentów, szczególnie na profilu praktycznym,
- motywowanie studentów do większego udziału w kształtowaniu procesu kształcenia poprzez m.in. aktywne uczestnictwo w prowadzonych badaniach ankietowych,
- z chwilą uruchomienia jednolitego systemu antyplagiatowego MNiSW powinna być przywrócona kontrola antyplagiatowa,
- motywowanie studentów i wdrożenie rozwiązań wspierających studentów w terminowym przygotowywaniu prac, wprowadzone zmiany w procesie dyplomowania nie przynoszą jeszcze satysfakcjonujących efektów.

Opinia Samorządu Studenckiego

jest pozytywne
PRZEWODNICZĄCY
Wiceprezesa Samorządu Studenckiego

SAMORZĄD STUDENCKI
WYŻSZA SZKOŁA EKONOMICZNA
15-703 Białystok, ul. Zwycięstwa 14/3
tel./fax (85) 652-00-24

REKTOR

dr Aleksander Prokopiuk