

Uchwała nr 7/2017
Senatu Wyższej Szkoły Ekonomicznej w Białymstoku
z dnia 27 kwietnia 2017 roku

*w sprawie przyjęcia sprawozdania z realizacji kierunkowych efektów kształcenia
w Wyższej Szkole Ekonomicznej w Białymstoku*

Na podstawie art. 60 ust. 6a i art. 62 ust. 2 ustawy z dnia 27 lipca 2005 r. Prawo o szkolnictwie wyższym (t.j. Dz. U z 2012 r., poz. 572 z późn. zm.), w zw. z § 11 ust. 2 rozporządzenia Ministra Nauki i Szkolnictwa Wyższego z dnia 3 października 2014 r. w sprawie warunków prowadzenia studiów na określonym kierunku i poziomie kształcenia (Dz. U. z 2014 r., poz. 1370) oraz § 6 ust. 1 pkt. 2 ppkt. a) Statutu Wyższej Szkoły Ekonomicznej w Białymstoku, uchwała się co następuje:

§ 1

1. Senat Wyższej Szkoły Ekonomicznej w Białymstoku przyjmuje sprawozdanie z realizacji kierunkowych efektów kształcenia w Wyższej Szkole Ekonomicznej w Białymstoku w roku akademickim 2015/2016.
2. Sprawozdanie, o którym mowa w ust. 1, stanowi załącznik do niniejszej uchwały.

§ 2

Uchwała wchodzi w życie z dniem podjęcia.

Przewodniczący Posiedzenia Senatu
Wyższej Szkoły Ekonomicznej w Białymstoku

Dr Aleksander Prokopiuk



**WYŻSZA SZKOŁA EKONOMICZNA
W BIAŁYMSTOKU**

**Sprawozdanie z realizacji efektów kształcenia
w roku akademickim 2015/2016**

na kierunkach:

Ekonomia – studia pierwszego i drugiego stopnia

Bezpieczeństwo i higiena pracy – studia pierwszego stopnia

Białystok, marzec 2017 r.

1 Informacje wstępne

Sprawozdanie przygotowały: dr Edyta Sidorczuk-Pietraszko – Prorektor ds. studenckich, mgr Urszula Onichimiuk – Pełnomocnik Rektora ds. jakości kształcenia.

Analiza i ocena realizacji zakładanych efektów kształcenia w Wyższej Szkole Ekonomicznej w Białymstoku jest prowadzona zgodnie z przepisem §11 ust. rozporządzenia Ministra Nauki i Szkolnictwa Wyższego z dnia 3 października 2014 r. w sprawie warunków prowadzenia studiów na określonym kierunku i poziomie kształcenia, Dz. U. 2014 poz. 1370.

Została ona dokonana na podstawie:

- 1) oceny realizacji przedmiotowych efektów kształcenia obejmujących:
 - przegląd wyników sesji egzaminacyjnych,
 - ocenę realizacji efektów kształcenia dokonywaną przez nauczycieli akademickich,
 - opinię z realizacji praktyk studenckich.
- 2) oceny procesu dyplomowania, w tym:
 - wyników egzaminów dyplomowych,
 - liczby studentów otrzymujących dyplomy z wyróżnieniem.
- 3) liczby studentów pobierających stypendia naukowe,
- 4) opinii absolwentów dotyczących procesu dydaktycznego..

2 Ocena realizacji przedmiotowych efektów kształcenia

Analiza poziomu osiągnięcia zakładanych efektów kształcenia opiera się na analizie dokumentów pozyskanych w Dziale Spraw Studenckich WSE, bazie USOS WSE oraz u Pełnomocnika Rektora ds. praktyk oraz Pełnomocnika ds. jakości kształcenia.

Formy weryfikacji przedmiotowych efektów kształcenia zostały zawarte w opisach modułów programu kształcenia i obejmują m.in. następujące metody:

- weryfikacja wiedzy poprzez egzaminy w formie pisemnej i ustnej;
- weryfikacja umiejętności poprzez kolokwia, sprawozdania z opracowanych problemów, testy sprawdzające, pracę na zajęciach;
- weryfikacja kompetencji społecznych poprzez prace zespołowe, pracę na zajęciach.

Sprawozdanie z realizacji osiągniętych efektów kształcenia

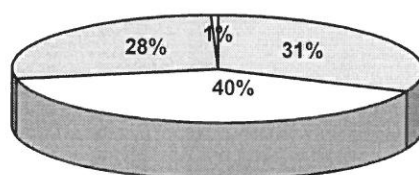
Przedmiotowe efekty kształcenia zostały zweryfikowane i potwierdzone semestralnie zgodnie z zawartymi w sylabusach: metodami, kryteriami i formami oceny. Przyjęto zasadę, że ocena danego modułu jest wypadkową ocen w zakresie poszczególnych kategorii efektów kształcenia (wiedzy, umiejętności, kompetencji społecznych) uzyskanych przez studenta. Ze względu na specyfikę seminarium dyplomowego ostateczna weryfikacja osiągniętych efektów kształcenia dla tego przedmiotu następuje przez spełnienie wymogów niezbędnych do przystąpienia do obrony, a ostatecznie - w trakcie obrony pracy dyplomowej.

2.1 Analiza wyników sesji egzaminacyjnych

2.1.1 Ekonomia pierwszego stopnia studia niestacjonarne

W roku akad. 2015/2016 studenci I roku studiów pierwszego stopnia uzyskali: 96 ocen – bdb; 37 ocen – db+; 87 ocen – db; 47 ocen – dst+; 38 ocen – dst i 2 oceny – ndst. Struktura ocen jest prawidłowa, wskazuje na dobre przygotowanie studentów i realizację efektów na odpowiednim poziomie. Oceny niedostateczne stanowią tylko 1% więc nie są powodem do niepokoju (rysunek 2).

Rysunek 2. Struktura ocen na kierunku ekonomia pierwszego stopnia, I rok studiów niestacjonarnych w roku akademickim 2015/2016



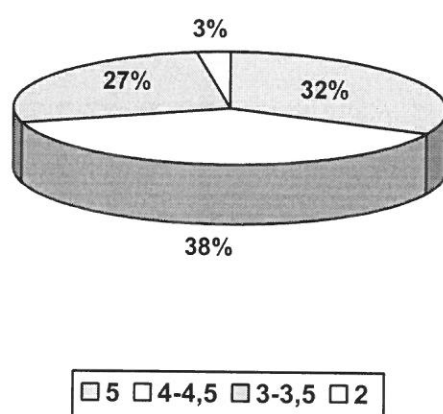
□ 5 □ 4-4,5 □ 3-3,5 □ 2

W roku akad. 2015/2016 studenci II roku studiów pierwszego stopnia uzyskali: 153 oceny bdb; 86 ocen db+; 100 ocen db; 55 ocen dst+; 74 ocen dst i 12 ocen ndst. Rozkład ocen jest prawidłowy, udział ocen dostatecznych jest porównywalny z udziałem ocen bardzo dobrych. Występuje 3% udział ocen niedostatecznych, niepokojący jest fakt, iż dotyczą one jednego przedmiotu „Finanse publiczne i rynki finansowe”, jednak biorąc pod uwagę wyniki badań ankietowych dotyczących oceny wykładowców, dany przedmiot nie został oceniony

Sprawozdanie z realizacji osiągniętych efektów kształcenia

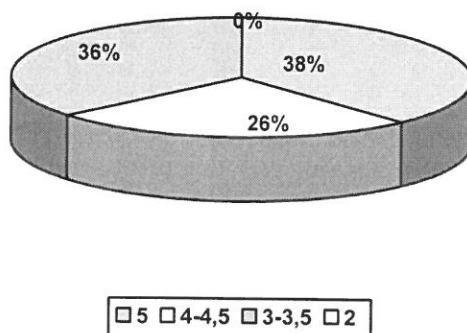
przez studentów i nie zostały przedstawione żadne uwagi. Większość ocen niedostatecznych została poprawiona w sesji poprawkowej, trzy osoby zostały warunkowo wpisane na rok kolejny, w przypadku dwóch osób ocena niedostateczna wynikała z braku zaangażowania ze strony studenta, którego skutkiem było skreślenie z listy studentów.

Rysunek 3. Struktura ocen na kierunku ekonomia pierwszego stopnia, II rok studiów niestacjonarnych w roku akademickim 2015/2016



W roku akad. 2015/2016 studenci III roku studiów pierwszego stopnia uzyskali: 152 oceny bdb; 42 oceny db+; 62 oceny db; 43 oceny dst+; 103 oceny dst. Rozkład ocen jest prawidłowy, widoczna jest przewaga ocen bardzo dobrych i dostatecznych nad ocenami dobrymi. Pozytywnym aspektem jest brak ocen niedostatecznych.

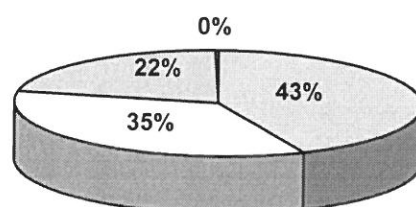
Rysunek 4. Struktura ocen na kierunku ekonomia pierwszego stopnia, III rok studiów niestacjonarnych w roku akademickim 2015/2016



2.1.2 Ekonomia studia niestacjonarne drugiego stopnia

W roku akad. 2015/2016 studenci I roku studiów drugiego stopnia uzyskali: 267 ocen bdb; 87 ocen db+; 103 oceny db; 44 oceny dst+; 91 ocen dst i 1 ocenę ndst. Struktura ocen na I roku studiów niestacjonarnych na kierunku Ekonomia drugiego stopnia cechuje się przewagą ocen bardzo dobrych (rysunek 5). Na taki rozkład ocen ma niewątpliwie wpływ poziomu wykształcenia ekonomicznego studentów na studiach pierwszego stopnia oraz to, że większość studentów studiów drugiego stopnia stanowią absolwenci studiów pierwszego stopnia na kierunku Ekonomia. Uzyskane na studiach pierwszego stopnia efekty kształcenia, takie jak umiejętność samokształcenia i pracy w grupie niewątpliwie przekładają się na oceny na kolejnych etapach kształcenia. Biorąc pod uwagę rozkład ocen stwierdza się że założone cele i efekty kształcenia zostały osiągnięte.

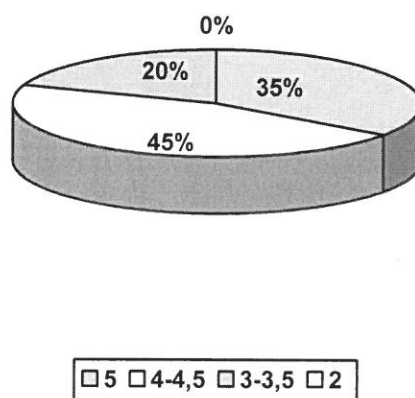
Rysunek 5. Struktura ocen na kierunku ekonomia drugiego stopnia, I rok studiów niestacjonarnych w roku akademickim 2015/2016



□ 5 □ 4-4,5 □ 3-3,5 □ 2

Studenci II roku studiów drugiego stopnia w roku akad. 2015/2016 uzyskali: 222 oceny bdb; 83 oceny db+; 207 ocen db; 57 ocen dst+; 69 ocen dst. Rozkład ocen jest prawidłowy z przewagą ocen dobrych (rysunek 6). Na uwagę zasługuje brak ocen niedostatecznych. Wszystkie cele i zakładane efekty kształcenia zostały zrealizowane.

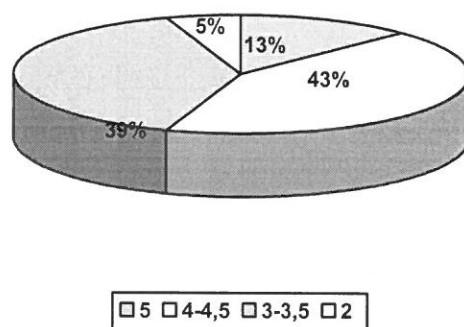
Rysunek 6. Struktura ocen na kierunku ekonomia drugiego stopnia, II rok studiów niestacjonarnych w roku akademickim 2015/2016



2.1.3 Bezpieczeństwo i higiena pracy, studia niestacjonarne pierwszego stopnia

Rozkład ocen na I roku studiów niestacjonarnych na kierunku BHP pierwszego stopnia cechuje się przewagą ocen dobrych i dostatecznych (rysunek 7).

Rysunek 7. Struktura ocen na kierunku BHP pierwszego stopnia, I rok studiów niestacjonarnych w roku akademickim 2015/2016



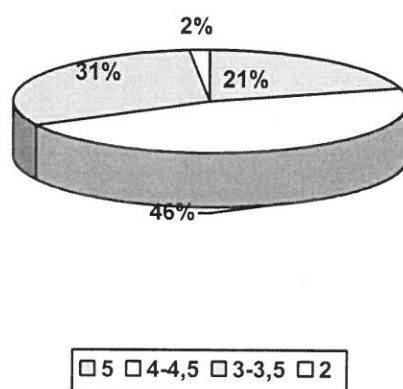
W roku akad. 2015/2016 studenci I roku studiów pierwszego stopnia na kierunku BHP uzyskali: 7 ocen bdb; 9 ocen db+; 15 ocen db; 9 ocen dst+; 13 ocen dst i 3 oceny ndst.

Występuje 5% udział ocen niedostatecznych, dotyczą one modułu Geometria i grafiki inżynierskie i wynikają one głównie ze słabego zaangażowania studentów w realizację

Sprawozdanie z realizacji osiągniętych efektów kształcenia

procesu dydaktycznego, nie uczestniczenia w zajęciach oraz nie zgłoszenia się w terminie na egzamin poprawkowy. Osoby te zostały skreślone z listy studentów. W przypadku studentów uczęszczających na zajęcia cele i zakładane efekty kształcenia zostały zrealizowane w sposób zadowalający.

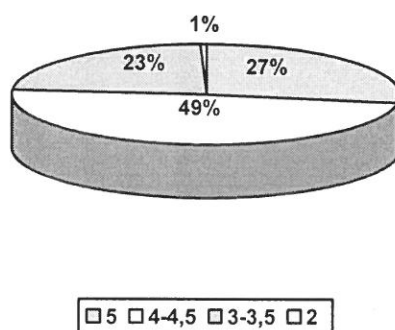
Rysunek 8. Struktura ocen na kierunku BHP pierwszego stopnia, II rok studiów niestacjonarnych w roku akademickim 2015/2016



W roku akad. 2015/2016 studenci II roku studiów pierwszego stopnia na kierunku BHP uzyskali: 36 ocen bdb; 29 ocen db+; 52 oceny db; 27 ocen dst+; 27 ocen dst i 3 oceny ndst. Rozkład ocen jest prawidłowy ze znaczną przewagą ocen dobrych, co świadczy o odpowiednim poziomie realizacji efektów kształcenia (rysunek 8). Śladowy udział ocen niedostatecznych nie jest zjawiskiem niepokojącym. Analiza arkuszy oceny przedmiotowych efektów kształcenia wykazała, iż założenia i cele poszczególnych modułów zostały zrealizowane, należy w dalszym ciągu wprowadzać narzędzia wspierające praktyczne umiejętności studentów.

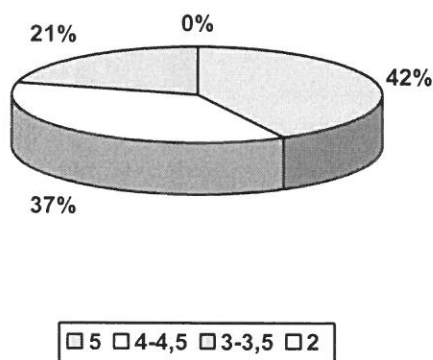
W roku akad. 2015/2016 studenci III roku studiów pierwszego stopnia na kierunku BHP uzyskali: 91 ocen bdb; 56 ocen db+; 106 ocen db; 29 ocen dst+; 47 ocen dst i 2 oceny ndst. Rozkład ocen jest prawidłowy z dużą przewagą ocen dobrych (rysunek 9). W śladowych ilościach występują oceny niedostateczne w module Metrologia i Zagrożenia elektryczne wynikały one z niedostatecznego zaangażowania studentów oraz nieuczęszczania na zajęcia, osoby te zostały skreślone z listy studentów za niewywiązywanie się z obowiązków.

Rysunek 9. Struktura ocen na kierunku BHP pierwszego stopnia, III rok studiów niestacjonarnych w roku akademickim 2015/2016



W roku akad. 2015/2016 studenci IV roku studiów pierwszego stopnia na kierunku BHP uzyskali: 24 oceny bdb; 5 ocen db+; 16 ocen db; 2 oceny dst+; 10 ocen dst. Rozkład ocen jest równomierny z przewagą ocen bardzo dobrych i dobrych (rysunek 10). Na uwagę zasługuje brak ocen niedostatecznych. Na podstawie analizy rozkładu ocen stwierdza się, iż wszystkie założenia i cele zostały zrealizowane.

Rysunek 10. Struktura ocen na kierunku BHP pierwszego stopnia, 7 semestr studiów niestacjonarnych w roku akademickim 2015/2016



2.2 Analiza ocen niedostatecznych z uwzględnieniem ocen niepoprawionych

Dokonano również analizy ocen niedostatecznych z uwzględnieniem ocen niepoprawionych (tabela 1). Wysoki udział ocen niepoprawionych przekłada się ona na liczbę wpisów warunkowych i skreśleń, z przewagą skreśleń wynikających z braku zaangażowania studentów w proces kształcenia.

Sprawozdanie z realizacji osiągniętych efektów kształcenia

Tabela 1. Wyniki sesji egzaminacyjnej z uwzględnieniem rozkładu ocen niedostatecznych poprawionych i niepoprawionych

Rodzaj studiów	Oceny niedostateczne		
	Ilość	Poprawione (udział %)	Niepoprawione (udział %)
Ekonomia pierwszego stopnia studia niestacjonarne	12	58%	42%
Ekonomia drugiego stopnia studia niestacjonarne	2	0%	100%
Bezpieczeństwo i higiena pracy studia niestacjonarne	8	0%	100%

Analiza wykazała, iż na kierunku Ekonomia studia pierwszego stopnia 58% ocen zostało poprawionych w kolejnym podejściu, w trzech przypadkach nastąpiło warunkowe wpisanie na kolejny rok z możliwością zaliczenia w późniejszym terminie. W przypadku kierunku Bezpieczeństwo i higiena pracy i kierunku Ekonomia studia drugiego stopnia 100% ocen niedostatecznych nie zostało poprawionych, skutkiem czego było skreślenie z listy studentów.

2.3 Analiza skreśleń z listy studentów

W roku akademickim 2015/2016 wzrosła liczba skreśleń w stosunku do okresu poprzedniego. Analiza skreśleń z listy studentów (tabela 2) wykazała, iż nie wynikają one z problemów z zaliczeniem poszczególnych modułów, lecz niewystarczającym zaangażowaniem studentów w proces kształcenia, nieobecnością na zajęciach lub zmianą planów życiowych.

Tabela 2. Skreślenia z listy studentów w roku akademickim 2015/2016

Rok studiów	Ekonomia pierwszego stopnia	Ekonomia drugiego stopnia	BHP pierwszego stopnia
Studia stacjonarne			
I rok	1	1	
II rok	1		
Studia niestacjonarne			
I rok	14	4	5
II rok	3	16	1
III rok	12		1
IV rok			4

Niepokojący jest wzrost skreśleń studentów pierwszego roku, wynika to jednak ze zmiany planów studentów i nie ma związku z procesem kształcenia na uczelni. Nadal na wysokim poziomie utrzymuje się ilość skreśleń studentów będących na ostatnim roku studiów wynika

Sprawozdanie z realizacji osiągniętych efektów kształcenia

to z zastrzeżeń regulacji spowodowanych nie złożeniem pracy dyplomowej w terminie i skutkuje zwykle wznowieniem studiów w celu ukończenia pracy dyplomowej.

2.4 Analiza informacji zawartych w sprawozdaniach z przebiegu praktyk zawodowych sporządzanych przez opiekunów praktyk

Praktyka zawodowa obowiązuje studentów studiów pierwszego stopnia. Celem jej było rozwijanie umiejętności praktycznego wykorzystywania wiedzy i kompetencji społecznych. Szczegółowe zasady odbywania praktyk określał Regulamin praktyk, natomiast efekty kształcenia i ogólne treści programowe zostały ujęte w sylabusie. Nadzór nad praktykami pełnił pełnomocnik ds. praktyk, który weryfikował efekty kształcenia na podstawie dziennika praktyk, sprawozdania oraz opinii z zakładu pracy.

Analiza losowo wybranych sprawozdań z przebiegu praktyk zawodowych w roku akademickim 2015/2016 wykazała, że studenci spełniają wymogi stawiane im przez pracodawców, wywiązują się z powierzonych zadań, angażują w wykonywaną pracę zgodnie z zaleceniami opiekuna praktyk. Mają świadomość swojej wiedzy i konieczności ciągłego dokształcania się i rozwoju osobistego. Potrafią pracować w zespole pełniąc różne role.

3 Ocena procesu dyplomowania

3.1 Analiza wyników egzaminów dyplomowych

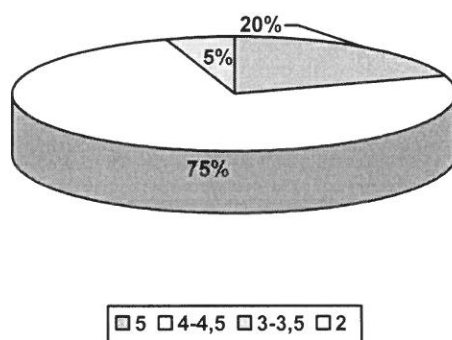
W roku akademickim 2015/2016 w stosunku do roku poprzedniego liczba absolwentów spadła o 25 %, największy spadek odnotowano na studiach pierwszego stopnia na kierunku Ekonomia i BHP. Mury Uczelni opuściło 88 absolwentów, z czego studia pierwszego stopnia ukończyło 21 studentów kierunku ekonomia, w tym 1 osoba ukończyła studia stacjonarne i 15 studentów kierunku BHP, studia drugiego stopnia ukończyło 52 studentów kierunku ekonomia. W wyniku analizy egzaminów dyplomowych przeprowadzonych w roku akademickim 2015/2016 stwierdzono brak ocen niedostatecznych oraz prawidłową strukturę ocen.

Egzamin dyplomowy na studiach stacjonarnych na kierunku Ekonomia pierwszego stopnia zdawała tylko jedna osoba uzyskała ona ocenę 3,5 na dyplomie. Słabsza ocena wynika, głównie z powodu, iż student ten podchodził do egzaminu w późniejszym terminie

Sprawozdanie z realizacji osiągniętych efektów kształcenia

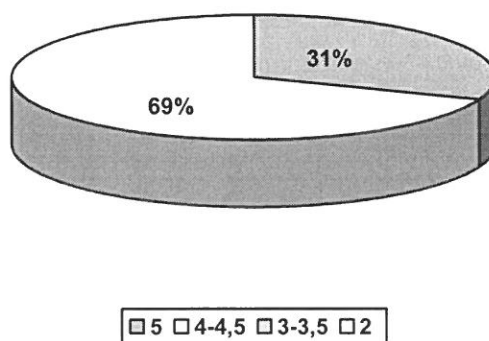
ze względu na problemy z terminowością i utrzymaniem odpowiedniego poziomu pracy dyplomowej, duże znaczenie miała również średnia ocen zdobyta w toku studiów.

Rysunek 11. Rozkład ocen z egzaminu dyplomowego na kierunku Ekonomia pierwszego stopnia, studia niestacjonarne w roku akademickim 2015/2016



Egzamin dyplomowy na studiach niestacjonarnych na kierunku Ekonomia pierwszego stopnia w roku akademickim 2015/2016 zdawało 20 osób. Ocenę bardzo dobrą uzyskały 4 osoby, 4 osoby - ocenę dobrą plus, 11 osób - ocenę dobrą, a 1 osoba – ocenę dostateczną. Stwierdzono, iż rozkład ocen jest prawidłowy z dużą przewagą ocen dobrych.

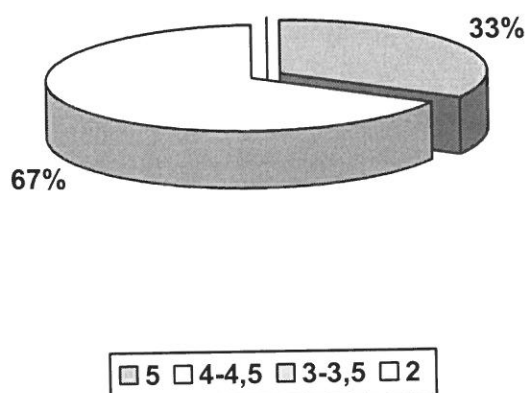
Rysunek 12. Rozkład ocen z egzaminu dyplomowego na kierunku Ekonomia studia drugiego stopnia, studia niestacjonarne w roku akademickim 2015/2016



Sprawozdanie z realizacji osiągniętych efektów kształcenia

Rozkład ocen z egzaminu dyplomowego na studiach niestacjonarnych na kierunku Ekonomia drugiego stopnia jest równomierny, z zachowaniem prawidłowej struktury. Tak jak na studiach pierwszego stopnia, obserwuje się dużą przewagę ocen dobrych i bardzo dobrych, brak jest ocen dostatecznych. Egzamin zdawało 52 osoby, z czego 16 uzyskało ocenę bardzo dobrą, 20 – ocenę dobrą plus, 16 osoby – dobrą.

Rysunek 13. Rozkład ocen z egzaminu dyplomowego na studiach niestacjonarnych na kierunku BHP studia pierwszego stopnia w roku akademickim 2015/2016



Rok 2015/2016 jest trzecim rokiem dyplomowania absolwentów kierunku Bezpieczeństwo i higie na pracy (na studiach niestacjonarnych). W stosunku do roku poprzedniego można zaobserwować poprawę struktury ocen, należy jednak uwzględnić fakt, iż egzamin zdawały również osoby, które powinny go zdawać w roku poprzednim. Egzamin zdawało 15 osób, z czego 5 uzyskało ocenę bardzo dobrą; 3 osoby – dobrą plus, 7 osób – ocenę dobrą.

Podobnie jak w roku poprzednim, niepokojąca jest skala zjawiska niezłożenia w terminie pracy dyplomowej. Wynika to jednak z faktu, że studenci w większości są osobami pracującymi i napotykać trudności z godzeniem nauki z pracą, w efekcie czego korzystali oni z dopuszczonych Regulaminem studiów możliwości przesunięcia terminu złożenia pracy. Zmieniony od 1 października 2015 regulamin studiów nie dopuszcza już przedłużania terminu złożenia prac, wobec czego studenci, którzy nie złożą prac do końca ostatniego semestru studiów, są skreślani z listy studentów lub powtarzają ostatni rok studiów. W związku z powyższym w roku akademickim 2016/2017 seminarium dyplomowe powtarza: na kierunku ekonomia 38 osób na studiach drugiego stopnia i 23

Sprawozdanie z realizacji osiągniętych efektów kształcenia

osoby na studiach pierwszego stopnia, natomiast na kierunku BHP - 3 osoby. Stanowi to średnio około 40% liczby studentów, którzy powinni ukończyć studia w danym terminie. Szczególnie należy zwrócić uwagę na studia pierwszego stopnia na kierunku ekonomia, gdyż udział osób nie przystępujących do obrony w terminie wynosi około 50%.

W roku akademickim 2016/2017 należy nadal monitorować terminowość składania prac dyplomowych w celu analizy celowości wprowadzonych regulacji i doskonalenia narzędzi.

3.2 Analiza wybranych losowo recenzji promotorów i recenzentów zawierających ocenę pracy dyplomowej i zawartości prac dyplomowych

Analiza losowo wybranych prac dyplomowych wraz z recenzjami promotorów i recenzentów wykazała, iż tematy prac są różnorodne i odpowiadają kierunkowi kształcenia, układ prac jest poprawny, a recenzje sporządzone rzetelnie (aczkolwiek niektóre są zbyt lakoniczne) i zgodnie z przyjętymi zasadami. W większości prac są przestrzegane przepisy i wytyczne co do sposobu dokumentowania źródeł. W przypadku tematów prac niezgodnych ze specjalnością promotora, coraz częściej praktykowane są konsultacje ze specjalistami z danej dziedziny.

Rozpoczęta w roku akademickim 2014/2015 kontrola antyplagiatowa prac dyplomowych, będąca istotnym narzędziem w procesie dyplomowania była prowadzona również w roku akademickim 2015/2016 do 5 września 2016 z wykorzystaniem programu Plagiat.pl. Przekroczenie wskaźników podobieństwa zobowiązuje promotora do podjęcia decyzji o dopuszczeniu do egzaminu dyplomowego, skierowaniu pracy do poprawy lub skierowania sprawy do komisji dyscyplinarnej. W ciągu roku 2016 zostały sprawdzone 52 prace, z czego kilka dwukrotnie. Ostateczne rezultaty były następujące:

- 3 prace zostały skierowane do poprawy,
- 2 prace zostały przyjęte z przekroczonym drugim współczynnikiem podobieństwa, na podstawie opinii promotora,
- 40 prac przeszło pozytywnie pierwszą kontrolę antyplagiatową,
- nie wszczęto żadnego postępowania dyscyplinarnego.

Do obsługi procesu dyplomowania stosowany jest system elektroniczny Archiwum Prac Dyplomowych, obejmujący zarówno proces przygotowania pracy, jak też jej recenzji i

Sprawozdanie z realizacji osiągniętych efektów kształcenia

sprawdzenia antyplagiatowego. Umożliwia on również przesyłanie prac dyplomowych do Ogólnopolskiego Repozytorium Prac Dyplomowych prowadzonego przez Ministerstwo Nauki i Szkolnictwa Wyższego.

3.3 Analiza liczby studentów otrzymujących dyplomy z wyróżnieniem

Zgodnie z Regulaminem studiów w Wyższej Szkole Ekonomicznej w Białymstoku, dyplom z wyróżnieniem jest przyznawany absolwentowi, który:

- ukończył studia w terminie określonym programem studiów,
- uzyskał z egzaminów i z zaliczeń z przedmiotów niekończących się egzaminem średnią ocen nie niższą niż 4,50,
- uzyskał z pracy dyplomowej i egzaminu dyplomowego oceny bardzo dobre.

Liczbę absolwentów którzy uzyskali dyplom z wyróżnieniem prezentuje tabela 3.

Tabela 3. Liczba studentów, którzy otrzymali dyplom z wyróżnieniem

Rodzaj studiów	Liczba osób wyróżnionych w roku akad. 2014/2015	Liczba osób wyróżnionych w roku akad. 2015/2016
Ekonomia studia pierwszego stopnia		
- stacjonarne	1	-
- niestacjonarne	2	2
Ekonomia studia drugiego stopnia	10	3
BHP studia pierwszego stopnia	1	1

Są to osoby, które osiągały wysokie wyniki w nauce przez cały okres kształcenia przedstawiły bardzo dobre prace dyplomowe i uzyskały bardzo dobre wyniki w trakcie egzaminu dyplomowego.

W stosunku do roku poprzedniego ilość przyznanych dyplomów z wyróżnieniem spadła. W roku 2015/2016 przyznano tylko 6 dyplomów, Największy spadek odnotowano w przypadku studiów drugiego stopnia na kierunku Ekonomia, co przy porównywalnej liczbie absolwentów w stosunku do roku poprzedniego jest zjawiskiem niepokojącym, może jednak wynikać w braku motywacji finansowej do ubiegania się o wyższe średnie oraz coraz mniejszego zaangażowania w działalność organizacji studenckich i kół naukowych.

4 Analiza liczby studentów pobierających stypendia naukowe

Analiza przyznanych stypendiów za wyniki w nauce (tabela 4) wykazała, podobnie jak w roku poprzednim, iż największa liczba stypendiów została przyznana studentom studiów drugiego stopnia, nie jest to jednak tak duża przewaga, jak w roku poprzednim gdzie liczba stypendiów na studiach drugiego stopnia była ponad dwukrotnie większa niż na studiach pierwszego stopnia. Liczba stypendiów wykazuje tendencję malejącą, nastąpił spadek o około 10% w stosunku do roku poprzedniego. Większa liczba stypendiów na studiach drugiego stopnia wynikała zapewne z wyższego poziomu wiedzy, umiejętności i kompetencji jakie reprezentują studenci studiów uzupełniających. Ilość studentów pobierających stypendium naukowe na kierunku BHP utrzymała się na podobnym poziomie, jak w roku poprzednim.

Ze względu na znikomą ilość studentów na studiach stacjonarnych i słabsze wyniki nie mogły one być uwzględnione w zestawieniu.

Tabela 4. Liczba przyznanych stypendiów Rektora za wyniki w nauce w roku akademickim 2015/2016

Wyszczególnienie	Ekonomia pierwszego stopnia	Ekonomia drugiego stopnia	BHP pierwszego stopnia
Studia niestacjonarne			
semestr zimowy	8	13	4
semestr letni	8	8	4

Średnia uprawniająca do otrzymania stypendium naukowego na kierunku Ekonomia wyniosła 4,42, na kierunku BHP – 4,44. W stosunku do roku 2014/2015 ilość przyznanych stypendiów Rektora za wyniki w nauce utrzymała się na podobnym poziomie, zmianie uległa jedynie struktura szczególnie dotyczy to studiów pierwszego stopnia na kierunku Ekonomia gdzie nastąpił wzrost prawie o 100% (biorąc pod uwagę studia niestacjonarne) oraz studiów drugiego stopnia na kierunku ekonomia gdzie nastąpił spadek o 38%.

5 Realizacja efektów kształcenia w opinii absolwentów

W analizie realizacji efektów kształcenia brane jest pod uwagę badanie satysfakcji absolwentów i ich opinii na temat ukończonych studiów, przeprowadzane w formie badania ankietowego, którego respondentami byli studenci III roku studiów pierwszego stopnia, II roku studiów drugiego stopnia. Badanie realizowane było w czasie rozliczania karty

Sprawozdanie z realizacji osiągniętych efektów kształcenia

obiegowej w Biurze Karier (w momencie złożenia pracy dyplomowej lub odbioru dyplomu). W przeprowadzonym badaniu ankietowym poproszono respondentów o ocenę spraw organizacyjnych i warunków kształcenia w Wyższej Szkole Ekonomicznej w Białymstoku. Wszystkie wymienione obszary zostały wysoko ocenione, szczegółowe wartości prezentuje tabela 5.

Ankietowani wysoko ocenili kompetencje nauczycieli, wartość merytoryczną zajęć oraz przydatność przekazywanych treści. Ponad 90% ankietowanych nie ma również zastrzeżeń do stosowanych metod kształcenia oraz systemu oceniania.

Tabela 5. Ocena spraw organizacyjnych i warunków kształcenia w Wyższej Szkole Ekonomicznej w Białymstoku w roku akad. 2015-2016 (w %)

Wyszczególnienie	Bardzo dobra	Dobra	Średnia	Słaba	Zła	Nie mam zdania
kompetencje nauczycieli akademickich	68,20%	30,30%	1,50%	0%	0%	0%
wartość merytoryczna zajęć	48,60%	43,90%	4,50%	3,00%	0%	0%
przydatność przekazywanych treści	42,40%	42,50%	12,10%	1,50%	0%	1,50%
metody kształcenia	45,40%	47,00%	7,60%	0%	0%	0%
system oceniania	50,00%	43,90%	6,10%	0%	0%	0%
dostępność nauczycieli poza zajęciami	45,50%	39,40%	10,60%	4,50%	0%	0%
terminy i rozkład zajęć	54,50%	39,40%	6,10%	0%	0%	0%
warunki kształcenia	62,10%	34,90%	3,00%	0%	0%	0%
obsługę administracyjną	59,10%	36,40%	4,50%	0%	0%	0%
zaplecze biblioteczne WSE	54,50%	31,90%	10,60%	1,50%	0%	1,50%
funkcjonowanie Biura Karier	45,50%	27,30%	6,10%	1,50%	0%	19,60%

Źródło: Badania prowadzone przez Biuro Karier Wyższej Szkoły Ekonomicznej w Białymstoku.

Badanych poproszono również o ogólną ocenę swojego zadowolenia z kończących studiów w Wyższej Szkole Ekonomicznej w Białymstoku. Zdecydowana większość, ponad 92% odpowiedzi była pozytywna. Żaden respondent nie wystawił oceny słabej i złej.

Po przeprowadzonym w roku akad. 2014/2015 po raz pierwszy monitoringu losów absolwentów po 3 latach od ukończenia studiów, związku z niewielkim wskaźniku responsywności oraz w związku z wdrożeniem systemu monitoringu losów zawodowych absolwentów szkół wyższych przez Ministerstwo Nauki i Szkolnictwa Wyższego obejmującego analizę danych administracyjnych pochodzących z takich źródeł jak system Zakładu Ubezpieczeń Społecznych oraz system POL-on, w roku 2015/2016 zaprzestano

Sprawozdanie z realizacji osiągniętych efektów kształcenia

prowadzenia samodzielnie tego typu monitoringu. W celu podwyższania jakości kształcenia oraz dostosowywania oferty edukacyjnej do wymogów współczesnego rynku pracy, będą analizowane raporty MNiSW.

6 Wnioski i propozycje zmian

Analiza poszczególnych aspektów realizacji efektów kształcenia za rok akademicki 2015/2016 wykazała, że:

- założenia i cele poszczególnych przedmiotów zostały zrealizowane,
- występujące w śladowych ilościach oceny niedostateczne wynikają z niedostatecznego zaangażowania studentów,
- potrzebna jest dalsza wnikliwa samoocena dzięki wykorzystaniu arkuszy oceny przedmiotowych efektów kształcenia,
- ze względu na przejście na profile praktyczne zwrócono uwagę na konieczność dalszej weryfikacji stosowanych metod kształcenia, oraz wprowadzanie narzędzi wspierających praktyczne umiejętności studentów,
- rozkład ocen z egzaminu dyplomowego jest prawidłowy i wykazuje właściwą tendencję,
- proces dyplomowania został udoskonalony o wdrożenie elektronicznego archiwum prac dyplomowych; z chwilą uruchomienia jednolitego systemu antyplagiatowego MNiSW powinna być przywrócona kontrola antyplagiatowy
- w procesie dyplomowania coraz mniej jest przypadków prac niezgodnych ze specjalnością promotora, a i w tak ich sytuacjach coraz powszechniejsze staje się korzystanie z opinii specjalistów,
- satysfakcjonująca jest liczba osób pobierających stypendium Rektora za wyniki w nauce. Świadczyć o prawidłowej realizacji procesu kształcenia i dobrym przygotowaniu studentów,
- zmniejszyła się ilość dyplomów z wyróżnieniem, szczególnie na studiach drugiego stopnia, może mieć to związek ze zmniejszającą się motywacją finansową w postaci stypendium naukowego, na ostatnim roku studiów,
- wysoka ocena realizacji efektów kształcenia w opinii absolwentów.

Sprawozdanie z realizacji osiągniętych efektów kształcenia

Proponuje się podjęcie następujących działań:

- głębszą analizę treści kształcenia, stosowanych metod i narzędzi weryfikacji w ramach niektórych modułów, ze zwróceniem uwagi na narzędzia wspierające praktyczne umiejętności studentów, szczególnie w sytuacji rozpoczęcia kształcenia od roku akad. 2016/2017 tylko na profilu praktycznym,
- motywowanie studentów do większego udziału w kształtowaniu procesu kształcenia poprzez m.in. aktywne uczestnictwo w prowadzonych badaniach ankietowych,
- motywowanie studentów i wdrożenie rozwiązań wspierających studentów w terminowym przygotowywaniu prac, wprowadzone zmiany w procesie dyplomowania nie przynoszą jeszcze satysfakcjonujących efektów.

REKTOR

dr Aleksander Prokopiuk

Opinie Samorządu Studenckiego jest przychylna

Małke Bujarska

SAMORZĄD STUDENCKI
WYŻSZA SZKOŁA EKONOMICZNA
15-703 Białystok, ul. Zwycięstwa 14/3
tel./fax (85) 652-00-24